

## EDITORIAL printemps 2014



### LE MOT DU MAIRE

Le temps électoral est terminé. Un nouveau conseil municipal s'est formé. Une énergie nouvelle est venue et s'est mise au travail avec conviction car des dossiers importants initiés par la précédente mandature ne pouvaient pas attendre plus longtemps.

A titre d'exemple :

- . Les travaux de la Maison du Grand Veymont : les phases de démolition et de désamiantage seront terminées lorsque vous lirez ces lignes. Les travaux de reconstruction et notamment la maçonnerie et la charpente vont commencer de façon imminente.
- . Des désordres apparaissent dans l'étanchéité de la toiture du bâtiment Astrièves/piscine, dont les difficultés sont plus complexes que prévues.
- . Même difficulté sur les travaux d'électricité du garage des remontées mécaniques et garage communal où une mise à niveau du cahier des charges de l'électricien a été réalisée.
- . Notre commune n'échappe pas au casse-tête de la mise en place des nouveaux rythmes scolaires. Nous désirons apporter un plus aux enfants par des animations variées et de qualité, mais nous sommes confrontés aux réalités spatiales, temporelles et économiques. Là encore nous ne pourrions faire qu'en fonction de nos moyens ; les finances étant l'alpha et l'oméga.

Comme vous le savez, Nadine ESPOSITO, attachée territoriale assurant les fonctions de secrétaire de mairie, nous quitte pour une retraite méritée au mois d'août prochain. Nous recrutons son successeur. Ce choix est difficile de par la qualité des dossiers de candidature reçus, les critères retenus et l'enjeu pour notre commune.

## SOMMAIRE

**Le mot du Maire.**

**Alice SALOMON nous a quittés.**

**Un défibrillateur à GRESSE**

**Une information EDF**

**Les sapeurs pompiers recrutent.**

**GRESSE PROPRE**

**Le 93<sup>ème</sup> R.A.M à GRESSE**

**L'Odyssée verte**

**BâtieSonnantes**

**Concours d'épouvantails**

**Délégations et attributions**

**Le personnel territorial**

**Les aides du CCAS**

**Rally du Balcon Est**

A l'occasion de ce recrutement, nous en profiterons pour redéfinir les espaces de travail dans les locaux actuels de la mairie pour les rendre plus adaptés et fonctionnels, tout en préservant un espace de confidentialité ; la qualité d'efficiency demandé aux services communaux en sera ainsi préservée. L'agence Postale Communale sera également concernée avec un mobilier plus ergonomique, aux couleurs de la Poste.

Notre saison estivale va démarrer les 5 et le 6 juillet. Nous accueillerons pour la première fois à Gresse une manche du championnat de France des sports extrêmes !

La veille, le 4 juillet, un hommage exceptionnel sera rendu aux victimes du 4 juillet 1944.

Voilà en bref les actualités communales. Je vous souhaite un été agréable vous permettant de profiter des nombreuses animations proposées par notre commune et de partager ainsi des moments conviviaux en famille et entre amis.

Bien à vous,  
Alain ROUGALE

## Alice SALOMON nous a quittés

*Hommage de Mr HUILLIER, président des Pionniers du Vercors*

Nous voici réunis autour d'Alice Salomon et je remercie sa famille, de permettre à l'Association des Pionniers du Vercors de lui adresser un dernier hommage.

Alice au cours d'une vie bien remplie, fut une femme donnée à sa famille et aux autres, enfants, petits-enfants, arrières petits-enfants, mais aussi dans ses engagements sanitaires et sociaux d'infirmière diplômée d'État, d'animatrice de centre pour la jeunesse, ou de diverses associations notamment en Trièves.

Pour les Pionniers, sa générosité et son courage la conduisirent très tôt à se donner à son pays en guerre, au prix de tous les risques. Étudiante à Grenoble, ses allers et retours quotidiens avec Gresse firent d'elle rapidement un agent de liaison volontaire précieux entre les résistants de la ville et ceux du Trièves ; elle s'engagea plus avant transportant tracts et mots d'ordre, en alertant les maquis des menaces, en aidant aux ravitaillement des camps, en hébergeant à deux reprises un maquisard traqué.

Ses états de service lui valurent la Croix de guerre avec étoile de bronze en 1945, elle avait 18 ans ; l'année suivante, elle a exceptionnellement le droit de vote, alors que la majorité est alors de 21 ans.

Alice n'oublia jamais ses camarades en temps de paix, les regroupant dans la section Monestier – Mens – Secteur IV des Pionniers du Vercors, qu'elle présida en les accompagnant et siégeant au conseil d'administration national; attentive aux célébrations mémorielles, rassemblant les archives de la deuxième guerre mondiale de sa petite région, participant largement au beau livre d'Yvette Valier sur la section Potin au Trièves et au Vercors, témoignant encore récemment, Alice laisse une mémoire active, attachante et combien modeste.

Dans la perspective prochaine du 70<sup>ème</sup> anniversaire des combats de 1944, l'Association des Pionniers du Vercors avait déposé pour elle une proposition de promotion dans l'ordre de la Légion d'Honneur : Alice témoigne pour les jeunes générations d'une vie dans l'Honneur au service de son pays et de son prochain.

Merci, Alice.



*Hommage de Josie TERRIER, présidente des Sources de la Gresse*

Je veux par ces quelques lignes saluer la mémoire de la première présidente de l'Amicale des sources de la Gresse.

Alice a participé à la création de notre Amicale et elle en a été la présidente de décembre 1995 à décembre 1998. Depuis elle est devenue Présidente d'honneur.

Elle est restée fidèle à notre association en adhérant même lorsque ses problèmes de santé l'ont empêchée de venir à nos sorties ou aux spectacles que nous organisons chaque année.

Elle n'a plus pu venir non plus aux réunions du lundi mais elle a participé encore jusqu'en 2010 au pique-nique du printemps.

En janvier 2012 elle était présente au repas qui suivait l'assemblée générale.

Elle avait plaisir à retrouver les « anciens du club » ou à regarder sur l'ordinateur les photos que Robert Ull avait prises lors des premières années du fonctionnement de l'amicale.

Dans la parution au journal officiel du 24 janvier 1996 l'objet de l'association était ainsi libellé : « permettre aux habitants de Gresse en Vercors et des environs de se rencontrer et d'organiser ensemble leurs loisirs ». Ainsi au début les activités étaient variées, jeux de carte, scrabble, travaux manuels divers.

Par la suite aux réunions du lundi on ne trouvait plus que des jeux de cartes aussi Alice avait accueilli avec un grand plaisir l'idée d'organiser un atelier informatique. Elle a gardé un esprit jeune qui lui a permis de comprendre l'évolution de la société.

Nous la remercions d'avoir participé au « lancement » de notre club et nous poursuivrons l'aventure en essayant de rester fidèles aux objectifs des pionniers dont Alice faisait partie.

## • Un défibrillateur dans la mairie

**Un défibrillateur entièrement automatique (DEA) est installé dans le couloir de la Mairie**

Ce type de défibrillateur signifie que le choc est libéré de façon automatique, c'est à dire sans faire appel à l'utilisateur.

Le DEA est composé de deux électrodes à placer sur le thorax du patient et d'un ordinateur à l'intérieur du défibrillateur qui analyse le rythme cardiaque du patient via les électrodes.

L'ordinateur détermine si un choc est recommandé pour sauver la victime.  
Si un choc est nécessaire, le défibrillateur donnera les instructions vocales et choquera le patient en toute sécurité.

L'objectif de cette chaîne de survie est de restaurer le plus rapidement possible un débit sanguin capable de revasculariser les organes (réanimation de base), et de rétablir le fonctionnement cardiaque (défibrillation, réanimation spécialisée).

***Tout manquement ou retard impacte systématiquement les chances de survie.***



## • EDF une information du SEDI

Afin d'améliorer l'information auprès des particuliers concernant les coupures d'électricité pour travaux, ERDF a développé suite notamment à une demande du SEDI le service PREVENANCE TRAVAUX permettant d'être informé par mail 15 jours avant la date des travaux. Pour bénéficier dès maintenant de ce service aux clients particuliers, nous vous invitons à actualiser vos coordonnées, en vous inscrivant sur le site internet sécurisé [www.erdf-prevenance.fr](http://www.erdf-prevenance.fr) afin de bénéficier de ce service gratuit."

Gilles CALVEZ et Michel PECOUL délégué titulaire et suppléant au SEDI (Syndicat d'Électrification de L'Isère)

# La caserne des pompiers de GRESSE recrute

des sapeurs-pompiers ou des secouristes



## **Nouvelle condition d'engagement :**

**De nouvelles dispositions nationales permettent d'élargir le recrutement aux personnes souhaitant faire uniquement du secours à personnes avec des contraintes de formations et d'aptitude physique très allégées. Le SDIS 38 offre la possibilité de recruter des agents uniquement "secouriste" sur 6 casernes du département dont celle de Gresse en Vercors.**

**Le secours à personne représente 65 % de l'activité des sapeurs-pompiers de Gresse en Vercors.**

## **Alors mesdames, messieurs : pourquoi pas vous ?**

Du cadre à l'artisan, passant par l'étudiant ou la femme au foyer, tous les profils sont représentés au sein des casernes.

On peut avoir une vie professionnelle et être SPV! Il faut avoir 16 ans au moins et 60 ans au plus.

## **Une reconnaissance du service rendu :**

Le temps consacré au service des autres, ne relève pas d'une logique économique. Toutefois, une indemnité est versée pour le temps passé en intervention et pour les autres missions. Ces vacations ne sont pas imposables. De plus, une prestation de fidélisation et de reconnaissance est mise en place, sous forme d'une prime annuelle dont le montant est fonction de la durée de l'engagement, après 20 ans de service minimum et 55 ans d'âge.

## **Un atout pour sa vie professionnelle :**

Le sapeur-pompier volontaire, en donnant du temps pour les autres, démontre sa volonté et sa disponibilité. Ces valeurs sont souvent recherchées dans le monde du travail. De plus, cette fonction lui transmet une réelle expérience professionnelle. Les formations proposées sont également un atout pour élargir le champ des compétences.

#### **Une disponibilité organisable :**

Les systèmes informatiques permettent de programmer la disponibilité des sapeurs-pompiers : ceci rend plus souple la gestion du temps et optimise la distribution des secours. Des conventions peuvent être rédigées entre le SDIS de l'Isère et les employeurs afin de formaliser les règles de disponibilité.

#### **La caserne de Gresse en Vercors recrute :**

Avec 5 sous-officiers, 2 caporaux et 4 sapeurs, l'effectif de la caserne de Gresse en Vercors assure une réponse rapide et efficace à la demande de secours sur notre secteur de montagne.

Afin de renforcer son effectif la caserne recrute des hommes et des femmes résidant sur la commune.

#### **La caserne en quelques chiffres :**

- 31 271 heures de disponibilité réalisées en 2013.
- 1 véhicule de secours et d'assistance aux victimes
- 1 fourgon incendie
- 1 véhicule tous usages
- 1 véhicule de liaison.
- 109 interventions réalisées en 2013.

#### **Pour plus de renseignements :**

Caserne des sapeurs-pompiers le Faubourg 38650 Gresse en Vercors:

**[gs.gresseenvercors.chef@sdis38.fr](mailto:gs.gresseenvercors.chef@sdis38.fr)**

D'autres informations sont également disponibles sur le site internet : **[www.sdis38.fr](http://www.sdis38.fr)**

## **• 7<sup>ème</sup> édition GRESSE PROPRE**

*Bilan positif pour la septième campagne GRESSE PROPRE*



Le samedi 10 mai, nous étions 35 au rendez-vous de GRESSE PROPRE devant le chalet du ski club pour la septième campagne de ramassage des déchets organisée par GRESSE PROPRE.

C'est avec plaisir que nous avons retrouvé des habitués, des nouveaux, des enfants, tous animés du même souci de respect de la nature et de la propreté de notre si beau site de GRESSE en VERCORS.

Cette année, le beau temps étant de la partie nous avons ainsi pu collecter 250 Kg de déchets divers, papiers, mouchoirs jetables, emballages alimentaires, canettes, bouteilles, mégots, etc.

Tout ceci a été rassemblé dans des sacs poubelles et descendus à la déchetterie de MONESTIER de CLERMONT qui rappelons-le est ouverte à tous pour le dépôt de vos déchets domestiques et vos encombrants.

Il est heureux de souligner que les gros déchets sont en régression mais nous avons tout de même évacué une gazinière de la GRESSE ainsi qu'un canapé !!!

Un carton rouge donc pour ces incivilités inacceptables de la part d'individus qui ne respectent ni l'autre, ni eux-mêmes ainsi que pour les fumeurs dont les mégots sont encore bien trop présents sous le télésiège et le long de l'aire de stationnement.

Cette matinée a été clôturée par notre traditionnel pot de l'amitié autour duquel nous espérons vous voir encore plus nombreux l'année prochaine.

## • CHARTE entre le 93ème RAM et la commune de GRESSE en VERCORS

LE 16 mai dernier, le 93ème Régiment d'artillerie de montagne stationné à la caserne de Varcès, avait choisi notre station pour procéder à une passation de commandement de commandement au sein de la batterie Vercors entre le capitaine PETITJEAN et le capitaine CHAMPVILARD.

A cette occasion, les militaires de montagne vêtus de leur uniforme blanc immaculé et coiffé de leur tarte légendaire, s'étaient réunis autour du Colonel RENARD pour célébrer cet événement. Deux canons CAESAR et deux obusiers encadraient la manifestation. Le Capitaine PETITJEAN, jeune saint Cyprien au parcours déjà jalonné de succès, est pressenti pour aller faire l'École de guerre à Paris, tandis que la capitaine CHAMPVILLARD aura la délicate mission de lui succéder.

A cette occasion, une charte a été signée scellant l'amitié qui règne entre le 93ème RAM qui fréquente de façon très régulière le site de Gresse, et la Commune de Gresse en Vercors.

Un buffet offert par le 93 Emme RAM était servi à la salle polyvalente des Dolomites, mise gracieusement à disposition par Mme RUARD de la Ste France Location.

D'autres manifestations de ce brillant régiment sont prévues cet été et notamment à l'occasion de la cérémonie du 4 juillet prochain.



## • L'Odyssée verte® du Vercors : réouverture le 1<sup>er</sup> avril 2014

### **Embarquez pour un voyage au cœur de la Canopée**

Le 1er avril, la 2e Odyssée Verte® de France a rouvert ses portes au grand public pour la saison.

Les visiteurs, adultes et enfants, embarquent pour un voyage d'une heure et demi pendant lequel un arbre leur raconte son histoire, des racines à la canopée.

L'Odyssée Verte® du Vercors est un parcours arboricole de 313 mètres totalement sécurisé par des garde-corps, installé à une hauteur qui varie entre 2 et 10 mètres.

À leur rythme, les visiteurs avancent sur les passerelles, prenant progressivement de la hauteur, se laissant surprendre par les parfums, adoptant le point de vue d'un oiseau ou d'un écureuil, et profitant des caresses de quelques feuillages. Un moment magique.

Les visiteurs sont invités à vivre des expériences à la fois ludiques, sensorielles et poétiques :

Toucher un jeune arbre révélé dans une poutre, se laisser éblouir par les reflets d'un mobile de feuilles de métal, plonger ses mains dans un panier à graines, vibrer à l'écoute des sons insolites et des « instruments à caresses », admirer les toiles géantes et les elfes, comprendre grâce aux pupitres pédagogiques... Une immersion étonnante et rare dans le monde des arbres, ces êtres vivants extraordinaires, à 1 300 mètres d'altitude face aux splendides falaises du Vercors.



### **L'Odyssée Verte® du Vercors, c'est :**

- un sentier suspendu de 313 mètres ;
- 19 plates-formes reliées par des passerelles ;
- une boutique ;
- une aire de pique-nique équipée des toilettes sèches.

**Un système d'accroche respectueux des arbres...**



Le perçage : l'ONF a choisi ce système d'accroche original, car il tient compte de la physiologie particulière des arbres, et il permet de limiter significativement l'impact sur leur croissance.

Concrètement, les structures sont fixées sur des tiges métalliques qui traversent les troncs de part en part. Cette méthode supprime les points de rupture, ne perturbe pas les flux de sève, et préserve les capacités de réactivité de l'arbre face à de nouvelles contraintes.

L'arbre est capable, comme l'homme qui reçoit une broche pour maintenir une fracture osseuse, de s'approprier très rapidement les tiges métalliques.

### **Un parrain, le Professeur Francis Hallé...**

L'Odyssée Verte® du Vercors est parrainée par le célèbre botaniste Francis Hallé, spécialiste de l'écologie des forêts tropicales humides et grand défenseur des forêts primaires.

C'est lui qui entre 1986 et 2003, a dirigé les missions scientifiques du Radeau des cîmes sur les canopées des forêts tropicales. Il a d'ailleurs découvert que celles-ci sont une source primordiale de diversité biologique.

Francis Hallé est l'auteur de deux ouvrages Éloge de la plante et Plaidoyer pour l'arbre, de véritables plongées dans l'univers surprenant des arbres, ces grands végétaux silencieux et éternels.

### **L'Odyssée verte® pour les scolaires**

Ce parcours, à la fois pédagogique et sensoriel, est un outil idéal. Il offre un éventail de pistes de travail sur la thématique de l'arbre pour les classes de la maternelle au lycée : observation de la nature, ateliers d'arts naturels, musicologie, littérature.

Le site Internet de l'odyssée Verte met à disposition des enseignants des fiches pédagogiques pour préparer leur sortie : carnet de voyage, découverte des animaux, poésies, chansons et citations littéraires, guide spécial maternelles, et jeux questions-réponses sont autant de suggestions proposées pour tous les niveaux.

La clairière agrémentée de tables de pique-nique permet aux classes de prolonger l'immersion par un goûter ou un pique-nique.

### **En 2013, l'Odyssée Verte accueillait 831 élèves et 340 enfants de centre de vacances et de loisirs**

#### **Un programme d'animations pour la saison 2014 !**

Visites guidées, ateliers créatifs, après-midi conte, animation sur la flore de montagne, conférence de Francis Hallé et diffusion du film « Il était une forêt »... Laissez-vous surprendre au fil de la saison!

#### **Exposition « L'odyssée des abeilles »**

Cette année, l'odyssée verte accueille les abeilles !

Une exposition pour découvrir ces petites bêtes qui bourdonnent, qui parfois nous font peur, et qui jouent pourtant un rôle essentiel pour la biodiversité.

Pour connaître le détail de la programmation et des événements, inscrivez-vous à la newsletter de l'Odyssée Verte depuis le site Internet.

#### **En 2013, l'Odyssée Verte accueillait 6 500 personnes.**

#### **Une réalisation locale et collective**

L'ONF Isère a été retenu comme maître d'œuvre à l'issue d'un marché public, en janvier 2011.

Après un appel de candidature, c'est Patrice Vargel, guide, gérant du parc Parcours Aventure Trièves situé à St Michel les Portes (38) et Président du Syndicat National des Exploitants de Parcours Aventure, qui a été choisi comme exploitant.

Le marché de travaux a été attribué à un groupement d'entreprises iséroises et savoyardes.

La construction de la structure arboricole a été confiée à l'entreprise Dans mon Arbre ; le bureau d'études E.R.I.C. s'est chargé du dimensionnement

des câbles sous le contrôle du cabinet Alpes

Contrôles ; Pic Bois Signalétique a fabriqué la scénographie ; et l'imprimerie Numerica a réalisé les bâches monumentales.

Le bois, très présent dans l'infrastructure, est du mélèze certifié PEFC issu des forêts du balcon du Vercors et scié en Chartreuse, un circuit court exemplaire pour la filière.

L'Odyssée Verte® du Vercors a été conçue et réalisée entre juin 2010 et juin 2012, pour le compte, et en partenariat, avec la Commune de Gresse en Vercors, maître d'ouvrage du projet.

#### **Petit retour sur la genèse...**

La commune de Gresse-en-Vercors, station familiale et nature de moyenne montagne située à moins d'une heure de Grenoble au sein du Parc Naturel Régional du Vercors, recherchait une offre de loisirs nature originale et structurante, en dehors de la saison de ski. Le concept éco touristique de l'ONF, d'un sentier suspendu dans les arbres ne nécessitant pas de harnais, a séduit la commune. Dans le cadre d'un appel à projet « tourisme », le projet s'est vu attribuer une aide de 217 000 euros par le Fonds Européen de Développement Régional, soit 43 % du montant total de l'investissement estimé à 500 000 euros. Ce financement a été complété par une subvention du Conseil Général pour 133 000 euros au titre des Contrats de Diversification des stations durables, et par un soutien de l'État de 50 000 euros.

L'Odyssée Verte® du Vercors offre une diversification 4 saisons de l'activité de la station. Elle est aussi un pôle de loisirs nature sur le territoire du Trièves, notamment grâce à sa complémentarité avec le parc acrobatique du Parcours Aventure Trièves.

## **• L'association Les BâtieSonnantes**

**Vous propose différents spectacles à découvrir au cours de l'été... programmation éclectique.** On vous attend nombreux- dans la limite de notre capacité d'accueil- Alors.... soyez bien à l'heure !!

### **Samedi 5 juillet 2014 à 18h- chapelle de la Bâtie - Gresse en Vercors participation libre**

. Nous accueillerons ce jour là le groupe **NOUK'S**. Cinq musiciennes aux instruments et aux caractères bien accordés : « Nouk's est un groupe juste ! ». Juste dans ses compositions aux influences variées, la musique de Nouk's est le résultat d'un mélange original entre une flûte traversière, un violon, un accordéon, un saxophone soprano, une contrebasse et des percussions. Subtil métissage de jazz, de tango, de musiques trad, Nouk's nous transporte de la monotonie trompeuse des plages de la mer du Nord à la frénésie des allées d'un marché un dimanche matin....

Nouk's est aussi un groupe juste dans son interprétation, tantôt douce, tantôt enlevée, mais toujours d'une extrême sensibilité. Chaleureuses et pleines d'énergie, les 5 complices prennent un plaisir évident et communicatif à partager leur musique et à la rendre accessible. Habitué des concerts de rue et des grandes scènes, Nouk's est partout dans son élément et le public ne s'y trompe pas.

### **Samedi 19 juillet 2014 - 19h – dans une clairière près de la chapelle de la Bâtie - Gresse en Vercors (se garer puis suivre la signalisation, 10mn de marche à pied)**

#### **Participation libre**

**Morton Feldman *THREE VOICES* par JET:ZT!** (Anne-Emmanuelle Davy, Isabelle Deproit et Caroline Gesret, voix)

Une clairière à la lumière déclinante et 3 voix de femmes a capella, timbres mis à nu, épurés, qui s'entrecroisent, s'entrelacent et font émerger un chant quasi incantatoire.

Tout l'univers de Feldman est ramassé dans cette œuvre composée en 1982 : celui de déploiements infimes soumis à une cadence des plus lentes, mesurée avant de se faire perturbatrice, et qui nous propulsent peu à peu dans une tempête d'une infinie quiétude.

---

**Samedi 2 août 2014 - 18h - chapelle de la Bâtie - Gresse en Vercors**  
**Participation libre**

***Le 2 août sera le centenaire de naissance de Félix Leclerc ! Hommage...***

**TIRELOU**

**JEAN WALTZ** est québécois, musicien, animateur, auteur-compositeur, interprète, il est aussi conteur et raconteur.

Ses instruments de musique sont le piano et l'accordéon.

Il chante et raconte le Québec de sa première vie comme il dit.

"Hommage à Félix Leclerc", spécial "Boîte à Chansons" ou simplement animation autour de la chanson franco-québécoise avec participation du public, ce qui lui tient à cœur c'est la rencontre et le partage.

Il est près de son public, il communique cette chaleur humaine typique au québécois, on fait partie de sa famille.

---

**Vendredi 15 août 2014 - 18h - chapelle de la Bâtie - Gresse en Vercors**  
**Participation libre**

**TISSEUR DE VENT**

**Contes et musique, PAT DECERF**

Après "les contes de la cougourde", "sur la voie des contes » et "Baragnas et le Génie", Pat Decerf vous propose : " TISSEUR DE VENT ", un spectacle de contes et musique du monde. Tout public à partir de 6 ans, en salle ou à votre domicile.

" Tisseur de vent ", c'est le nom donné au joueur de kora, cet instrument fabriqué à partir de laalebasse. Cettealebasse que l'on rencontre dans de nombreux contes africains, c'est l'image du ventre de la femme enceinte, mais aussi celle de l'œuf originel d'où jaillit toute création. Pat Decerf est un passeur d'histoires. Il nous emmène d'une rive à l'autre, de la réalité au monde du rêve, de l'intériorité au rire communicatif, d'un petit village de France aux souks du Moyen Orient en passant par le grand fleuve d'Afrique... C'est avec joie que l'on remet avec lui le chemin sous nos pieds.

LA FLUTE FUJARA, LE HANG, LA KORA ET LES PERCUSSIONS apporteront toute leur énergie pour pimenter ce voyage

[www.patdecerf.com](http://www.patdecerf.com) – 06 74 20 20 44

**vendredi 24 août 2014 – 18h – Église de Gresse en Vercors**  
**Coup de pouce**

Les BâtieSonnantes ont le plaisir de vous inciter à aller écouter :

**I CARISSIMI**, quatuor vocal, musique de la renaissance, lors de sa restitution de fin de séjour.

**Participation libre**

**dimanche 21 septembre 2014 - 17h - chapelle de la Bâtie - Gresse en Vercors**  
**Participation libre**

**1e partie : Causerie sur l'ours de la chaîne du Vercors – LIONEL RIONDET dans le cadre des journées du patrimoine**

**2e partie : D'un Commun Accord**

Elle arrive du monde du jazz et de la musique des Balkans ;  
Il est Maître ès-Salsa ; elle serait plutôt de formation classique ; il est imbibé de blues ; il nous arrive tout droit du rock des années 70...

Il fallait une bonne dose d'engouement pour faire converger toutes ces influences « D'Un Commun Accord ». Le nom du quintet s'est imposé de lui même.

Groupe musical du Sud Isère, la créativité et l'exigence donnent le ton à leur travail. Souvent « festif » parfois « réflexif », *D'Un Commun Accord* fait voyager. Le résultat sonore détend, entraîne, émeut.

En 2012, le groupe a enregistré son premier CD, *Demain Peut être*, concrétisation en studio du début de cette aventure musicale mais avant tout humaine. L'élaboration du deuxième CD se fait grâce au soutien du Pot au Noir qui nous a accueillis en résidence création en Juin 2013.

## • Concours d'épouvantails

**Le thème cette année est « Les vacances des épouvantails »**

Les épouvantails ont droit eux aussi à un peu de repos après une année bien chargée ! Qu'ils soient **sportifs**, **musiciens**, **artistes** ou **flâneurs**, ils s'installent à GRESSE en VERCORS pour les vacances en famille afin de prendre du bon temps et de s'adonner à leurs loisirs favoris !

**Venez inscrire vos épouvantails auprès de l'O.T. avant le 6 juillet.**

Un plan avec grille de notation sera distribué à nos visiteurs afin qu'ils découvrent le village tout en recherchant et notant les diverses créations. Les mieux notés seront récompensés. Une animation sympathique, favorisant l'échange entre visiteurs et habitants !

## ▪ Liste des délégations et attributions

Liste délégués titulaires et suppléants

	TITULAIRE	SUPPLEANT	Membres extérieurs
SIGREDA	MARTIN Frédéric	COTTE Cyril	
TELEVISION	BOUVIER J.Pierre	PECOUL Michel	
FORETS	COTTE Cyril	MARTIN Frédéric	
C-C-A-S	NOUEN M.Ange		PECOUL Paulette
	MARTIN Frédéric		ESPOSITO Nadine
	LIEVEAUX J.Paul		VALLIER Bernadette
C-A-O	ROUGALE A.		
	BOUVIER J.Pierre	NOUEN Marie ange	
	PECOUL Michel	COTTE Cyril	
	GRABIAS Franck	LIEVEAUX J.Paul	
Commission FINANCES	BOUVIER J.Pierre PECOUL Michel LIEVEAUX J.PAUL		
ECOLE -PETITE ENFANCE	NOUEN Marie-ange		
Association Fncière Pastorale	GRABIAS Franck		
ADEPS - SKI NORDIQUE	GRABIAS Franck	PECOUL Michel	
ARMEE	GODEAU Christian		
G-E-V-A	GODEAU G/LIEVEAUX JP		
TERRITOIRE 38	ROUGALE A.		
CONSEIL EXPLOITATION	PECOUL Michel LIEVEAUX J.Paul BOUVIER J.Pierre		BENOIST H, TERRIER J, PRAYER G, BONTE F, NIOT D, RUARD S, ROUTABOUL V.
P-N-R-V	GODEAU Christian	DULLIN Marie-claude	
SEDI	CALVEZ Gilles	PECOUL Michel	
COM-COM : Commission "Collecte et traitements des déchets".	PECOUL Michel	BOUVIER J.Pierre	

Délégations Communauté de Communes

Délégations	TITULAIRE	SUPPLEANT
Vie scolaire	NOUEN Marie-Ange	VALLIER S.
Déchets	PECOUL M.	BOUVIER J.Pierre
Tourisme	PECOUL M.	GODEAU C.
Sentiers	ROUGALE A.	COTTE C.
Petite enfance	GRABIAS F.	NOUEN Marie-Ange
Finances	BOUVIER J.Pierre	PECOUL M.

## • CONNAISSANCE ET RECONNAISSANCE DU PERSONNEL TERRITORIAL

Vous les connaissez tous et pourtant la plupart d'entre nous ignore leurs fonctions exactes. Voici la liste des personnels, de leur parcours professionnel et de leurs missions

⋮



### **Nadine ESPOSITO**

Est entrée en fonction à la MAIRIE de Gresse le 16 septembre 1979, comme secrétaire de MAIRIE, stagiaire, à mi-temps, puis à 80% à compter du 01<sup>er</sup> décembre 1989 et à temps complet au 1<sup>er</sup> juillet 2012, titularisée le 16 septembre 1980.

Actuellement ATTACHEE TERRITORIALE, à temps complet, Nadine assure la fonction de SECRETAIRE GENERALE de MAIRIE.

Arrivée en fin de carrière après 35 ans de fonctions à la MAIRIE de Gresse en Vercors, Nadine sera en retraite à compter du 1<sup>er</sup> septembre 2014 et arrêtera ses fonctions, compte tenu de ses congés, le 17 AOUT 2014.

Ses principales missions sont les suivantes :

- Préparation et suivi du CM. ( Échange d'informations avec le Maire et le Conseil municipal , aide à la décision , note de synthèse, présence au Conseils municipaux ,mise en œuvre des directives de la politique de l'équipe municipale, délibérations , préparation des conventions ....)
- présence aux réunions importantes (finances, préparation conseils, personnel ....)
- Comptabilité (préparation et rédaction des documents comptables et budgétaires, préparation et contrôle des factures, compte administratifs, dossier et suivi des subventions), suivi de la trésorerie,
- règles budgétaires M14-M4 et M49 : budget général, budget eau assainissement, budget, équipements touristiques, budget remontées mécaniques, CCAS et association foncière pastorale, ASA de la Bâtie.
- Personnel communal : encadrement service administratif, gestion des priorités et suivi du travail.  
Suivi des congés, des carrières, des heures.  
Préparation des salaires, plan de formation, entretiens,
- État civil. (préparation et rédaction des actes, assistance au Maire pour les mariages)
- Secrétariat Général (courrier, classement, lecture de circulaires et documents. élaboration de contrats et dossiers administratifs....)

*C'est un métier extrêmement passionnant aux tâches très variées, qui demande une grosse adaptation à la complexité des procédures administratives, de la polyvalence, de la rigueur et de l'autonomie. Je suis à la fois un appui technique, administratif et juridique auprès des élus et plus particulièrement du MAIRE, ce qui sous entend confiance, respect et envie de travailler ensemble.*

*La particularité de ce métier est l'adaptation tous les 6 ans à la nouvelle équipe, à la nouvelle manière de travailler. Ma fonction nécessite écoute, neutralité, discrétion et sens profond du service public.*



### **Gérard ESPOSITO**

Est entré en fonction à la MAIRIE de Gresse le 16 novembre 1987 comme chauffeur transport en Commun stagiaire, titularisé le 16 novembre 1988. Concours agent maîtrise 2001  
Actuellement AGENT DE MAITRISE PRINCIPAL, à temps complet, Gérard est responsable au service technique, des réseaux enterrés, de l'eau et de l'Assainissement. Il est régisseur et garde-champêtre.

Ses principales missions sont les suivantes :

#### **Eau assainissement :**

- Entretien
- Maintenance
- Télégestion
- Surveillance
- Relevé compteur et facturation (logiciel e.magnus)
- Station épuration (maintenance journalière, auto surveillance (analyses) épandage ; Bilan annuel)

#### **Régies:**

- Fond – avis technique, (gestion des stocks de tickets, encaissements, versements en
- Trésorerie)
- Secours – facturation (encaissements, versements en trésorerie)
- Marché – été/hiver (mise en place des forains, nettoyage, encaissements et versements en trésorerie)
- Avance : (tenue des comptes, remboursements petites fournitures)
- Reggie piscine
- Déneigement : personnes à problèmes + polyvalence au service technique, maintenance du domaine public, voirie.
- Garde Champêtre (stationnement – permis de construire –divagation chiens, contrôles urbanisme et environnement, législation cimetièrè.
- Bâtiments : Entretien-sécurité
- Polyvalence : régies remontées mécaniques et tout autre poste technique (bâtiment, voirie, espaces verts, piscine, cinéma.
- Piscine : responsabilité des caissières : planning et missions
- Régie d'état (timbres amendes)



### **Marc ALGOUD**

Est entré en fonction à la MAIRIE de Gresse le 26 décembre 1988 comme chauffeur transport en Commun, en contrat à durée déterminée.

Puis mis au stage le 16 avril 1989 et titularisé le 16 avril 1990. Actuellement AGENT DE MAITRISE PRINCIPAL, à temps complet, Marc est responsable au service technique, de la voirie, du déneigement, des bâtiments.

Ses principales missions sont les suivantes :

- Responsable parc véhicule et garage (entretien, visites techniques PL, Commandes).
- Devis Consommables et carburants.
- Responsable déneigement hiver, réseau routier été.
- Matériel, demandes de devis (comparaison)
- Surveillance patrimoine communal en Bâtiment – gros travaux faits avec entreprises extérieures, suivi des gros chantiers (maison du grand-Veymont).
- Responsable entretien station épuration (partie mécanique).
- Espaces verts.



### **Stevan HANSEN**

Est entré en fonction à la MAIRIE de Gresse le 1<sup>o</sup> Janvier 1994, en contrat à durée déterminée d'un an tout d'abord comme responsable de la piscine, du cinéma, des tennis et de la salle polyvalente des dolomites, de leur fonctionnement et de leur gestion.

Puis stagiaire à compter du 01-01-1996, titulaire au 01-01-1997.

Actuellement ADJOINT TECHNIQUE PRINCIPAL 1<sup>o</sup> Classe, à temps complet, Stève est responsable essentiellement au service technique de la partie technique de la piscine.

Il assure également d'autres missions en collaboration avec

ses collègues.

Ses principales missions sont les suivantes :

- hiver : déneigement, salage. Illuminations de Noël.
- Été : tonte, peinture, maçonnerie, décoration village, église.
- Entretien véhicules, chaussée, abords, bâtiments.

Piscine : préparation de l'ouverture de la piscine, responsable de la qualité de l'eau (pompes, analyses, gestion), de la maintenance de l'équipement.



### **Annie VALLIER**

Est entrée en fonction à la MAIRIE de Gresse le 1<sup>o</sup> Septembre 1989 comme Agent d'entretien stagiaire, titularisée le 1<sup>o</sup> septembre 1990.

Elle fût ensuite intégrée dans le cadre des emplois des agents territoriaux spécialisés des écoles maternelles au grade d'agent spécialisée de 2<sup>ème</sup> classe à compter du 30 Août 1982.

Actuellement AGENT SPECIALISE PRINCIPAL DE 2<sup>o</sup> Classe, à temps complet, Annie est chargée de l'assistance au personnel enseignant pour la réception, l'animation et l'hygiène des très jeunes enfants, ainsi

que la préparation et la mise en état de propreté des locaux et du matériel servant directement à ces enfants.

### **Ses principales missions sont les suivantes :**

- Surveiller les enfants.
- Veiller à ce que le repas de midi et la journée se passent bien.
- Rôle éducatif. Apprendre, développer la motricité et la gestuelle.
- Ecouter L'Enfant, le groupe.
- Apprendre le respect de l'autre avec les jeux, les activités, le temps de parole.
- Raconter des histoires, surveiller le moment de la sieste.
- L'autonomie : l'habillage, mettre ses chaussures seul.
- Hygiène WC (se laver les mains après toilette) le débarbouillage après repas.



### **Jean-Yves EYRAUD-DAGANY**

Est entré en fonction à la MAIRIE de Gresse le 17 juillet 2000 comme conducteur spécialisé 2<sup>ème</sup> niveau stagiaire, titularisé le 17 juillet 2001.

Actuellement ADJOINT TECHNIQUE PRINCIPAL 1<sup>o</sup> Classe à temps complet, Jean-Yves est responsable essentiellement au service technique de la partie espaces verts. Il assure également d'autres missions en collaboration avec ses collègues.

Ses principales missions sont les suivantes :

- Liaison journalière Gresse – Monestier pour Trésorerie, Pharmacie, repas cantine et personnes âgées.
- Déneigement l'hiver : poubelles, halte-garderie, église, cimetière
- Espaces verts: l'été : tonte, fossés, entretien des routes
- Service de l'eau : réparation fuites avec Gérard.
- Fonction d'ACMO (agent chargé de la mise en œuvre des règles d'hygiène et de sécurité)
- Polyvalence.





### **Nadine BELEY**

Est entrée en fonction à la MAIRIE de Gresse le 1<sup>o</sup> novembre 2008 , comme Adjoint administratif de 2<sup>ème</sup> classe , stagiaire , à mi-temps , puis à temps complet au 1<sup>o</sup> Mars 2009 titularisée le 1<sup>o</sup> novembre 2009.

Actuellement ADJOINT ADMINISTRATIF 1<sup>o</sup> Classe, à temps complet, Nadine assure la fonction de secrétaire de MAIRIE.

Ses principales missions sont les suivantes :

- **Dossiers subventions : élaboration et suivi**
- Urbanisme et droit de l'environnement. Élections politiques : inscriptions, radiations, commission
- Marchés publics : préparation, passation, participation à la CAO et suivi du dossier
- Régie de transport de médicaments.

### **ACTIVITES PERMANENTES :**

- Participation aux finances, budget et gestion, des collectivités territoriales et donc de la commune. Suivi des TPA (titres en plusieurs années):compta : mandats et titres investissements, amortissements
- (réception, vérification et suivi des dossiers)

### **ACTIVITES occasionnelles: renfort ou remplacements**

- Taches relatives aux travaux de secrétariat de mairie.
  - Rédaction de compte-rendu, notes de synthèse, délibérations et lettres.
- Rédactions de documents relatifs à l'état civil,



### **Audrey VALLIER**

Est entrée en fonction à la MAIRIE de Gresse le 27 septembre 2010 en contrat à durée déterminée à temps non complet ayant pour mission le renfort cantine, l'entretien de la maison du grand-Veymont, refuge et église, puis stagiaire au 1<sup>o</sup> novembre 2010 et titularisée comme agent technique territoriale de 2<sup>o</sup> classe à compter du 01 novembre 2011.

Actuellement ADJOINT TECHNIQUE TERRITORIALE de 2<sup>o</sup> Classe, à 87%, Audrey a essentiellement deux objectifs :

- Cantine : l'agent doit assurer le service, l'hygiène et la sécurité, ainsi que la gestion des conflits entre les enfants.
- Entretien des locaux communaux : Mairie, École, Cantine, OT, église, refuge, remontées mécaniques.
- Gestion du refuge.

**Ses principales missions sont les suivantes :**

- **SERVICE CANTINE :**

- Préparation des commandes.
- Mise en place des repas : mettre le couvert, couper le pain, préparation des entrées dans les assiettes, couper fromage et desserts.
- Service à table des plats chauds.
- Prélèvements des plats pour la DASS.
- Passage des enfants aux toilettes (aide à l'habillage).
- Encadrement dans la cour de l'école pendant la pose de l'ATSEM (20 mn).
- Vaisselle, nettoyage de la salle et salle de motricité si utilisation.
- Tri pour le compost.
- En période hivernale : Encadrement des enfants (11h30-13h30).
- Cantine assurée à cette période par un autre agent technique.
- Occasionnellement : assure le service minimum à l'école et le remplacement de l'ATSEM.

- **ENTRETIEN DES LOCAUX :**

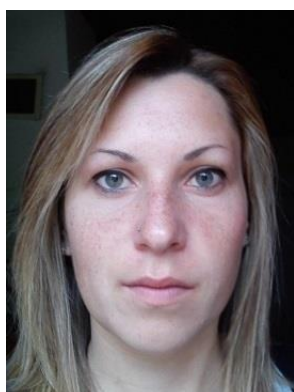
- Les remontées mécaniques.
- L'Office du tourisme.
- L'Église.
- La mairie.
- L'École.

- **Le refuge :**

- Régisseuse, encaissement des nuitées .Préparation des bordereaux récapitulatifs, facturation à la demande et transmission en trésorerie.
- Dans le refuge : l'entretien, l'état des lieux & les réservations, la gestion, l'accueil téléphonique (tous les jours).
- Encaissement taxe de séjour : tenue du registre et liaison annuelle avec la communauté de communes pour le reversement.

- **La salle hors sac :**

- Gestion du planning 6j/7 pendant 3 mois (période hivernale).
- Remplacement APC avec inscriptions cantine et périscolaire.



**Lucie GRANGER**

Est entrée en fonction à la MAIRIE de Gresse le 16 décembre 2011, avec un contrat à durée déterminée à mi temps sur un poste technique.  
Elle a eu ensuite un deuxième contrat à durée déterminée à mi-temps sur un poste administratif en remplacement d'un agent mis en disponibilité.  
Elle fut mise au stage sur le poste technique le 1<sup>er</sup> Janvier 2013 et titularisée le 1<sup>er</sup> Janvier 2014.

Entretien des locaux, en alternance et en Puis mise au stage le 1<sup>o</sup> janvier 2014 sur le poste administratif.

Ses principales missions sont les suivantes : secrétariat, courrier divers, frappe des délibérations, classement, affichage etc.

- **SUR LE POSTE TECHNIQUE en tant qu'Adjoint Administratif de 2<sup>o</sup> Classe :**
  - Animation périscolaire et surveillance de la cantine, remplacements au ménage de l'école et autres bâtiments communaux.
- **SUR LE POSTE ADMINISTRATIF en tant qu' Adjoint technique de 2<sup>o</sup> Classe :**
  - ACCUEIL : téléphone, affranchissement et envoi du courrier, public (CNI, cartes grises, véhicules, photocopies etc.)
  - Journal municipal : édition et pliage.
  - Commandes.
  - Compta : mandats et titres sur tous les budgets (en fonctionnement)
  - Évènementiel : organisation administrative des différentes manifestations, fête de l'Alpage, 11 novembre, 8 mai etc.
  - Remplacement d'Audrey VALLIER.

## . LES AIDES DU CCAS

**Elles sont de plusieurs sortes :**

. Une participation aux ordures ménagères suivant des règles précises : être âgées de + de 65 ans, être domiciliés sur la commune, vivre seul et ne pas être imposable sur le revenu. Pour 2014, les membres présents décident de maintenir ces règles.

. Une aide ponctuelle pour les personnes rencontrant des difficultés.  
Afin d'être plus réactifs devant les urgences et pour les aides ponctuelles, le bureau, à l'unanimité, a décidé d'autoriser Mme PECOUL Paulette et Mme ESPOSITO Nadine à prendre des engagements financiers jusqu'à hauteur de 200 € et dans la limite des prévisions budgétaires inscrites à l'article 6562, sans avoir à se réunir systématiquement, comme cela avait déjà été fait avec l'ancienne équipe.  
L'utilisation de ces crédits sera ensuite expliquée au bureau lors d'une réunion suivante. Le critère d'urgence retenu étant la demande directe d'un particulier pour venir en aide à une situation critique.

. Repas – animations – colis.

. Réflexion sur d'autres actions telle que la proposition de prêt de livre de la bibliothèque directement à domicile pour les personnes isolées...

## . 3EME RALLY AUTOMOBILE DU BALCON EST

Les 27 et 28 septembre lanchatre omnisports organise en collaboration avec la mairie de GRESSE EN VERCORS, le 3EME rally du balcon est du vercors .

Cette période traditionnellement calme pour le tourisme permet à cette occasion de remettre un peu d'animation dans la station.

Les horaires de fermeture de route pour GRESSE EN VERCORS seront les suivants :

-de LA BATIE à SAINT MICHEL LES PORTES le samedi à partir de 14H15 jusqu'à 18H00 maxi.

-de LA BATIE à SAINT MICHEL LES PORTES le dimanche à partir de 09H30 jusqu'à 12H00 maxi.

Comme précédemment toute l'infrastructure de la course sera implantée sur le parking au pied des pistes, bien sûr toute l'équipe d'organisation fera en sorte de limiter au maximum les nuisances auprès des habitants par une sensibilisation des pilotes à respecter les règles de sécurité.



*Bulletin municipal de la commune de GRESSE-EN-VERCORS- Journal gratuit tiré à 400 exemplaires et imprimé à la mairie de GRESSE -EN VERCORS. Place du Dr Cuynat- 38650 GRESSE en VERCORS*

*Directeur publication Alain ROUGALE*

*Abonnement électronique : [jeanpierrebouvier@yahoo.fr](mailto:jeanpierrebouvier@yahoo.fr)*

*Mairie : 04.76.34.31.94*