

C'est la rentrée, fini les vacances !

Gresse Info
n.42 Octobre 2020



LA NOUVELLE ÉQUIPE MUNICIPALE AU FOUR ET AU MOULIN

Début juillet, juste après l'élection municipale, nous étions tous motivés pour organiser une assemblée. Mais les mesures sanitaires interdisaient les rassemblements. Sortir rapidement une feuille recto verso avec le descriptif et les engagements de l'équipe fut la réponse. La saison touristique a démarré en trombe et très vite nous avons dû gérer les urgences municipales laissées en attente : budget 2020, problème d'eau, EPIC des remontées mécaniques (gestion du nouveau statut en cours d'éclaircissement)...

Déjà 8 conseils municipaux depuis le 3 juillet, le prochain est prévu le 3 novembre, et de nombreuses réunions préparatoires.

DES COMMISSIONS ET DES GROUPES DE TRAVAIL SE METTENT EN PLACE :

Éclairage public : diminuer les nuisances et faire des économies d'énergie,

Sécurité routière : proposer des solutions sur les secteurs les plus dangereux,

Communication : projet de nouveau site internet, panneaux d'affichages, revoir la signalétique,

CCAS : commission visant à redéfinir et élargir les missions du CCAS,

Forêt : préserver et valoriser,

Eau potable et assainissement : dossiers urgents et complexes.

Malgré le climat d'incertitude sanitaire et les premiers flocons, nous nous sommes retrouvés à plus de 80 dans la salle des Dolomites. Après chaque intervention d'élus ou de responsables de commission, les questions ont été posées et le dialogue s'est instauré avec les habitants. Michel Gauthier, maire de Miribel-Lanchâtre nous a apporté son expertise et l'expérience de diminution de la puissance et durée de l'éclairage public.

Pour définir ensemble l'avenir de notre beau village, nous avons besoin de votre participation. Les conseils municipaux et réunions préparatoires, annoncés sur le site de la mairie, sont publics et vous y êtes les bienvenus. Que vous ayez ou non pu participer à l'Assemblée citoyenne, vous pouvez à tout moment rejoindre ou créer des groupes de travail et commissions.

Pour ceux qui désirent s'impliquer plus régulièrement nous cherchons toujours des binômes et trinômes (personnes qui proposent de travailler régulièrement avec une ou un élu). Adressez-vous à l'un de vos élus ou à l'accueil de la mairie.

30 septembre 2020, l'équipe municipale

CONSEILS MUNICIPAUX

LA NOUVELLE ÉQUIPE MUNICIPALE VOUS INVITE À VENIR ET PARTICIPER AUX
PROCHAINS CONSEILS MUNICIPAUX QUI AURONT LIEU LE MARDI 3 NOVEMBRE ET
JEUDI 3 DÉCEMBRE.



ELUS

Retrouvez toutes les informations pour contacter vos élus, conseillers municipaux.

ELUS	FONCTIONS	CONTACT
JEAN-MARC BELLOT MAIRE	Chargé de l'administration municipale	jmbellot@gresse-en-vercors.fr
CORALIE CAPEL-STOLTZ 1 ^{ère} ADJOINTE	Finances et budget - Sport et culture	ccapelstoltz@gresse-en-vercors.fr 06 30 81 93 66 (seulement sms)
JEAN-LUC JAMONEAU 2 ^{ème} ADJOINT	Promotion et gestion du Tourisme durable	jljamoneau@gresse-en-vercors.fr
AURÉLIE COHENDET 3 ^{ème} ADJOINTE	Urbanisme - Environnement	acohendet@gresse-en-vercors.fr
ERIC MENA CONSEILLER DÉLÉGUÉ	Énergie - Fibre - Eau - Assainissement	emena@gresse-en-vercors.fr
DOMINIQUE GRESLOU CONSEILLER MUNICIPAL	Aménagement durable du territoire communal	dgreslou@gresse-en-vercors.fr
GILLES APELOIG CONSEILLER MUNICIPAL	Communication avec les habitants - Économie - Agriculture	gapeloig@gresse-en-vercors.fr 06 78 73 51 56
BERTRAND LECUYER CONSEILLER MUNICIPAL	Partenariats avec les associations - Conseil des Jeunes	blecuyer@gresse-en-vercors.fr
OCTAVIE MARTIN CONSEILLÈRE MUNICIPALE	Partenariats avec les associations - Nordique	omartin@gresse-en-vercors.fr
JAC SAMSON CONSEILLER MUNICIPAL	Forêts - Filière bois - économie d'énergies	jsamson@gresse-en-vercors.fr

LE NOUVEAU CCAS

La nouvelle municipalité a installé le nouveau CCAS composé de 8 membres, 4 élus (JM Bellot, JL Jamoneau, Aurélie Cohendet, Eric Mena) et 4 habitants (Bernard Brun Cosmes, Nadine Esposito, Soazig Quillard, , Bernard Freydier) et une commission CCAS (Michel Fatisson, Céline Lapatre, Brigitte Lafond).

Après le vote du budget du 28 juillet, Jean-Marc Bellot a souhaité, dans ce cadre, renforcer et élargir les missions du CCAS.

Le 4 août, a été votée l'aide pour l'aménagement de la salle de bain de Mr Liévaux, travaux réalisés à ce jour.

Un travail est en cours pour remettre en place un service de livraison communale de pharmacie (ou autre) pour les personnes fragiles.

Une convention a été signée avec le CCAS de Grenoble qui nous permet d'avoir accès à leur fond de documentation, de recevoir une lettre info mensuelle, de bénéficier de conseils et assistance juridique.

Repas de Noël : au vu de la situation sanitaire, nous proposons que le **repas de Noël des anciens soit reporté le 24 juin 2021, jour de la Saint Jean.**

Pour les personnes ne pouvant se déplacer, le colis de Noël est maintenu dans les conditions d'attribution habituelles.

N'hésitez pas à nous interpeller si vous pensez à un problème ou une situation (pour vous-même ou dans votre entourage) qui pourrait relever de notre compétence.

Pour le groupe : Soazig Quillard



LES COMMISSIONS & GROUPE DE TRAVAIL

Commission Eau

Contrat de la STEP (station d'épuration) : Actuellement, Veolia en assure l'entretien, la maintenance, la sécurité et l'astreinte dans sa totalité pour un budget de 65000 € par an. A l'heure actuelle, nous ne sommes pas en mesure, faute de personnel formé, et au vu de la complexité des installations, de nous passer de ce prestataire.

Néanmoins, **un certain nombre de travaux et prestations pourrait être assuré par la commune :** tontes, taille des roseaux par les employés communaux, gestion des épandages et évacuation des boues gérées par la commune sans intermédiaire (épandages et évacuations suspendus pour l'instant suite au covid), donc des sources d'économies non négligeables.

Une des solutions serait peut-être la formation d'agents en mutualisant les moyens de plusieurs communes ayant à gérer ce même type d'équipement.

L'amélioration de la séparation eaux pluviales/eaux usées : une partie du prix payé pour l'exploitation de la STEP est fonction du volume d'entrée, et nous sommes obligés d'effectuer certains travaux avant le 31/12/2021 (arrêté préfectoral)

L'eau potable : améliorer le rendement qui est de 71% sur la Ville soit 29% de perte, commencer les travaux de protection des périmètres de captage

Eric Mena, Conseiller Délégué.

Commission Éclairage public

Dans le cadre de son projet de Territoire à énergie positive (TEPos), le Parc du Vercors mène une action sur la préservation du ciel nocturne dans une logique de maîtrise des consommations d'énergie et de réduction de la pollution lumineuse. Le Parc souhaite pour cela s'appuyer sur le territoire de la Réserve naturelle nationale des Hauts-Plateaux du Vercors et sur ses communes. Nous entamons un travail avec le bureau d'étude Dark Sky Lab pour réaliser une première analyse de la pollution lumineuse sur les 12 communes de la Réserve naturelle.

Cette étude sera faite à partir de vos données d'éclairage public ou de celles des Syndicats départementaux dans certains cas, mais aussi à partir de mesures et de photos faites sur le terrain. Les partenaires du projet RICE du PNRV sont :

- Le Parc naturel régional du Vercors
- La Réserve Naturelle des Hauts Plateaux du Vercors
- Les communes de la Réserve et les communes du Parc
- Les Syndicats Départementaux d'Énergie : SDED et SEDI
- La FRAPNA et la LPO
- L'ANPCEN
- Astrièves et les associations d'astronomie
- Des professionnels du tourisme (AMM, hébergeurs, OT...)
- Partenaires scientifiques (UGA...)
- Bureau d'études Dark Sky Lab

À la suite des 1^{ères} investigations menées avec le concours de Mr Gauthier Maire de Miribel-Lanchâtre, ingénieur, sont possibles des améliorations pour diminuer la pollution lumineuse ainsi que la consommation électrique. Miribel-Lanchâtre est un des 5 premiers villages labellisé de France « Village Étoilé ». Un tel classement serait pour notre commune la mise en lumière d'une qualité de ciel exceptionnel et un argument de tourisme 4 saisons. Les personnes intéressées souhaitant rejoindre la commission Énergie peuvent s'inscrire auprès de la mairie de Gresse en Vercors.

Grâce aux travaux d'Astrièves en lien avec le laboratoire Dark Sky Lab sur la pollution lumineuse engendrées par l'éclairage public actuel, une réduction du volume horaire et de la puissance des candélabres sont envisagés.

La commune envisage de solliciter l'obtention du label Ciel étoilé, au regard des avantages stratégiques d'un tel label pour un tourisme 4 saisons et pour un développement durable.





Commission Sécurité Routière

Des propositions ont été faites par une dizaine d'habitants pour sécuriser certains points sensibles du village avec l'appui des services techniques de la commune. Un passage à 30 km/h a été sollicité. Dans la mesure où la plupart des aménagements envisagés auraient lieu sur la Départementale, il a été nécessaire de confronter ces idées à l'avis des services départementaux, responsable de la police de la conservation.

Une réunion publique dédiée aura lieu avec notamment la Cheffe du service Aménagement le 8 octobre 2020 à 14h en salle de la mairie. L'accent a été mis par cette dernière sur la nécessité de penser l'aménagement dans sa globalité et de poursuivre les études d'aménagement entreprises au regard de la vocation touristique de la commune. Dans l'attente de ces avancements, nous avons insisté pour que des aménagements temporaires soient testés pour ralentir la vitesse et permettre aux piétons de se sentir en sécurité. **Le Département se propose de nous accompagner dans cette démarche.**



Commission Jeunes

Rencontre « Les jeunes aussi ont la parole ! »

Afin de permettre à tous les habitants de Gresse de s'exprimer, l'idée d'une commission « jeunes » a vite émergé au printemps! Leur donner la parole est la première étape pour permettre aux jeunes de s'impliquer en tant qu'acteur. La démarche proposée est de les accompagner pour acquérir de l'autonomie dans la construction de leur projet. Les choix faits, les actions réalisées doivent leur permettre de bien vivre leur jeunesse à Gresse, de développer la confiance en soi !

Dimanche 27 septembre, 18 jeunes de 8 à 18 ans, dont 9 de l'école primaire, se sont réunis pour partager leurs idées, leurs envies. Beaucoup sont liés au sport (skis, vélo, natation, sports collectifs), à l'amélioration de l'existant (programme de cinéma, terminer le city stade, faire des bosses en ski et en VTT), mais aussi à rendre le quotidien plus agréable (pollution de l'air et lumineuse à réduire, faire ralentir les voitures, créer des pistes cyclables)... Une salle des jeunes serait le lieu d'activités sportives et culturelles. Cet espace commun reste à trouver !

Motivés pour trouver de l'argent, les idées d'actions ne manquent pas ! L'ambiance était bonne, le respect aussi ! Merci à tous pour votre participation ! Ceux qui n'ont pas pu participer à la première rencontre, sont bien évidemment attendus à la prochaine !

RDV samedi 7 novembre à 17h afin de mutualiser vos idées, vos avancées, pour, à terme, concrétiser vos projets !

Hélène Levadoux

Commission Communication

Groupe animé par 3 élus : Gilles Apeloig, Jean-Luc Jamoneau, Jac Samson.

Nous devons développer notre communication interne au village, en direction des habitants, et externe pour valoriser Gresse auprès du territoire Trièves, de l'agglo, du département et au delà.

Communication interne :

- Réalisation d'un « Gresse Info » par trimestre, support papier ou en ligne.
- Pose de panneaux d'affichage municipal dans le village et les hameaux.
- Signalétique à revoir (harmonisation, mises à jour, embellissement).

Communication externe :

- Création d'un nouveau site internet répondant aux nouvelles attentes des utilisateurs, habitants ou touristes.(réflexion à mener sur l'identité de Gresse, station, village, station village touristique, histoire, été hiver ??), liens vers la commercialisation de la station ski ?
- Volonté de travailler avec la presse locale et régionale, communauté de communes, département, région, PNRV, Réserves des Hauts Plateaux, événements (salons, manifestations sportives et culturelles etc).
- Réseaux sociaux : harmoniser la com du village, des activités 4 saisons et de la station hiver.

2 GROUPES PROJETS VONT SE METTRE EN PLACE :

- **Site internet** : une équipe de 12 personnes environ composée d'élus, de personnel mairie, d'habitants compétents dans le domaine ou motivés par ce projet ont commencé à travailler : vous pouvez les rejoindre.
- **Signalétique et embellissement du village** : autour de Jac, un groupe s'est également constitué pour faire l'inventaire de l'existant et des propositions utiles et esthétiques pour le village : vous pouvez également les rejoindre.

Jean-Luc Jamoneau, Adjoint au tourisme

Gresse Info
N°42 octobre 2020



RENTRÉE SCOLAIRE 2020

Une Rentrée placée sous le signe d'une augmentation des effectifs...

La rentrée scolaire 2020 est une année singulière car comme partout ailleurs, orchestrée et contrainte par des mesures COVID 19 discutables et anxiogènes. Frédérique BEAUME et Charlotte CLEMENT ayant préparés l'organisation et l'application de ses mesures avec rigueur et professionnalisme, nous pouvons être rassuré pour les enfants et nous intéressé à un signe beaucoup plus positif : L'augmentation des effectifs.

L'année passée, au mois de juin, les 17 écoliers de Gresse prenaient le chemin des vacances mais qu'elle ne fut par leur surprise lors du «café d'accueil» de la rentrée organisé par le sou des écoles de découvrir **11 nouvelles frimousses portant les effectifs de l'école à 28 enfants** avec 16 élèves en classe primaire et 12 en classe CP - Maternelle.

Durant l'été de nouvelles familles ont décidé de rejoindre Gresse en Vercors.

Certaines résidences secondaires se sont transformées en résidence principale et le travail de prospection de nouveaux élus fraîchement installé a permis de réaliser la promotion des HLM et ainsi décider des familles à venir rejoindre notre village. Cette augmentation d'effectif est vraiment un signe positif pour l'avenir car un village avec une école c'est un village qui vit.

Gilles APELOIC, Conseiller Municipal en charge des affaires scolaires.



GRESSE INFO

Journal papier ou en ligne ?

Auparavant, Gresse Info existait sous forme de journal papier. Ces dernières années, la publication a été envoyée par mail, mais il était possible d'obtenir des impressions papier en mairie. L'équipe Gresse 2020 a sorti 2 journaux (en juin et en juillet 2020).

Le journal que vous avez entre les mains est en papier.

MAIS POUR LA SUITE : QUEL CHOIX ?

Si vous souhaitez recevoir le magazine municipal en ligne, merci de faire une demande par mail à mairie@gresse-en-vercors.fr.

Selon le nombre de réponses, l'équipe municipale décidera la forme des futurs Gresse Info



PLAN COMMUNAL DE SAUVEGARDE

PCS de Gresse en Vercors, une alerte par sms en cas d'événements majeurs naturels, technologiques ou sanitaires.

Vous pouvez remplir retourner ce coupon en Mairie, ou directement en ligne sur le site de la Mairie sur www.mairie.gresse-en-vercors.fr

Je soussigné(e)

Demeurant à GRESSE-EN-VERCORS Hameau (obligatoire)

Souhaite que mon téléphone portable N°

bénéficie d'une alerte par SMS

Je m'engage à signaler à la mairie tout changement de numéro de mon portable afin que la liste d'alerte puisse être régulièrement mise à jour.

Gresse-en-Vercors le Signature :



FORETS DE LA COMMUNE DE GRESSE

Une richesse à préserver...

REPÈRES

Surface commune plus de 8000 hectares dont environ la moitié sur les hauts plateaux

La forêt couvre un peu moins de la moitié de la surface de la commune.

Forêts communales à l'Est des falaises, 699 ha : Menil, sous Berrièves, secteur station sous la posterle, Nord du Brisou, secteur Odysée verte, Nord-Ouest col de l'Allimas, vers La Batie.

Forêts privées sur la commune : 323 ha

Une bonne partie des pentes raides sous les falaises sont des forêts domaniales (800 ha, appartenant à l'Etat) et gérées par l'ONF comme les forêts communales.

Forêts communales sur les hauts plateaux gérées par l'ONF Drome Ardèche : 1933 ha sur cadastre dont 1395 ha considérés comme surface boisée (arbres de plus de 5 m de hauteur) Seulement 130 ha sont accessibles pour l'exploitation sylvicole. Ce sont des forêts d'altitude composées de conifères avec des arbres à croissance lente (épicéa, sapin, pin à crochets).

RÔLES DE LA FORÊT

En montagne la forêt joue un rôle important pour le maintien des sols contre l'érosion, chutes de bloc et avalanches ainsi que de réservoir et de filtration pour l'eau, notamment potable. Elle est entretenue et exploitée pour produire du bois d'oeuvre et du bois énergie. Elle assure enfin un lien de ressourcement pour les habitants et les touristes : terrain d'activités pour randonneurs, chasseurs, ramasseurs de champignons, vététistes, skieurs...

Globalement en France, les forêts publiques, domaniales et communales gérées par l'ONF ne représentent que 1/4 des forêts, Le reste est constitué de forêts privées souvent morcellées. Le changement climatique rapide, pose des problèmes d'adaptation aux arbres. Les sécheresses répétées de ces dernières années entraînent dessèchement et attaque d'insectes xylophages (qui se nourrissent de bois). En Tchéquie, Allemagne du Sud, Vosges, Jura et Ain, beaucoup d'arbres sont abattus avant de devenir trop endommagés pour utilisation comme bois d'oeuvre. Conséquence, le marché est saturé, le prix du bois baisse.

A Gresse, pour le moment nous ne sommes pas encore trop touché grâce à l'altitude, mais les sapins (bon bois pour la charpente) ont plus de difficultés à se renouveler. Autre problème, avec l'accroissement de population du gros gibier (principalement cerfs et chevreuils) les jeunes pousses sont mangées. Sapins et érables sont maintenus au stade de bonzai s'ils ne sont pas directement broutés quand ils germent.

Malgré les difficultés et la baisse de rentabilité de l'exploitation forestière en ce moment, nos forêts sont à soigner et préserver. C'est une ressource locale, abondante, renouvelable utilisable comme matière première pour la construction et rénovation. Le bois de moins bonne qualité et les sous produits sont une source d'énergie locale à utiliser pour le chauffage ; mais aussi comme matière organique pour l'agriculture. Nos forêts sont aussi une formidable usine à transformer le surplus de CO2 en oxygène, très utile maintenant et dans l'avenir pour atténuer les effets du changement climatique.

L'intérêt suscité par les visites organisées par l'ONF nous montre que les touristes sont attachés à ce patrimoine naturel.



L'AFFOUAGE

La commune met à disposition tous les ans des arbres provenant de forêts communales pour fournir du bois de chauffage aux habitants (en résidence principale). Autrefois, les affouagistes s'occupaient de tout : abattage, débardage, transport. Depuis quelques années, pour des raisons de sécurité et de commodité, l'abattage et le débardage sont réalisés par des professionnels. Le coût de ces interventions professionnelles est assumé par les affouagistes.

Cette année l'affouage se fera sur la parcelle n° 39 « les Chauvines », au-dessus de la Batie. 17 foyers bénéficieront de l'affouage. A cette occasion la municipalité a organisé une réunion avec les intéressés pour définir les règles de cette opération, mais aussi informer et sensibiliser à la préservation de la forêt et à la bonne utilisation du bois de chauffage.

Jac Samson, Conseiller Municipal

Revu et corrigé par Remy Lecomte (ONF Trièves)

Gresse Info
n°42 octobre 2020



LES ALPAGES DE GRESSE EN VERCORS

Savez-vous que sur les 8000 hectares de la commune de Gresse plus de la moitié est dédiée à la transhumance ?

- ▶ **2400 ha à la Grande Cabane** où pâturent 2300 brebis du sud gérés par le conseil départemental de l'Isère.
- ▶ **1600 ha à la Chau** pour cette année 1100 brebis du Vaucluse.
- ▶ **600 ha entre le Serpaton et le Brisou** réservés pour les 400 génisses du groupement pastoral du sud Dauphiné.
- ▶ **Quelques ha** sur les pistes de ski pour des élevages locaux.

Ces animaux viennent chez nous environ 4 mois pour de belles vacances durant lesquelles ils mangent et aussi ralentissent le reboisement de nos montagnes.

La commune qui loue ses terrains, a la charge de l'entretien des bâtiments (cabanes, bergeries, halles), du bon état des pistes d'accès et de l'alimentation en eau.

Ainsi l'année dernière la cabane de la Chau a été complètement isolée et ses huisseries toutes changées.

Les projets sont de: remplacer les génisses du Brisou par des moutons qui ont besoin de moins d'eau et pâtureront mieux sous les arbres et dans les pentes raides.

Revoir l'installation sanitaire de la Chau qui est très succincte voire inexistante.

Aménager la halle du Serpaton et ses environs (recapter la source sous la halle, nettoyer l'ancien corral pour en faire un nouveau plus fonctionnel, enterrer la ligne électrique du parking à la maison du berger, amener l'eau et l'électricité à la halle). Ces travaux entrepris en lien avec le groupement pastoral sont subventionnés à hauteur de 70%.

Nous envisageons aussi de recenser les secteurs qui pourraient accueillir des animaux avec toujours ce but de ralentir le reboisement de nos paysages.

Si vous êtes intéressés par nos projets, n'hésitez pas à nous contacter : dgreslou@gresse-en-vercors.fr

Dominique Greslou, Conseiller Municipal



GLISSEMENT DE TERRAIN

L'université Grenoble Alpes va réaliser une étude sur les glissements de terrain en Isère. Des questionnaires seront distribués dans les boîtes aux lettres entre septembre et décembre 2020. La collecte se fera à l'accueil de la mairie.

FACTURE D'EAU

Manque de civisme...

Certaines personnes ont décidé de ne pas payer leurs factures d'eau et d'assainissement depuis plusieurs années, sans que le problème soit lié à un problème d'adresse ou d'erreur de nom. Le total des impayés s'élève à plus de 18 600 €, soit 4 fois le budget communal alloué annuellement au CCAS.

Nous invitons les retardataires à régulariser leur situation au plus vite ou à contacter la mairie s'ils ont des difficultés à payer. Une campagne de recouvrement des impayés va commencer cet automne.



COMPOSTEURS

La Comcom du Trièves offre à tous les villages du Trièves des composteurs !

Nous allons faire installer **2 zones de compostage**, probablement aux alentours des secteurs de **Gresse-en-Vercors**, pour les habitants n'ayant pas ou peu d'espaces verts privatifs. Les emplacements disponibles sont à l'étude. La Comcom assurera aussi le suivi mais aussi des moments de sensibilisation, formations et d'échange sur la gestion des composteurs...

Le composteur sous la Mairie sera revalorisé pour que les gens du village se le réapproprient, avec les conseils avisées des techniciens du service compostage de la comcom... il sert aujourd'hui régulièrement notamment pour la cantine de l'école.

Bertrand LECUYER, Conseiller Municipal



DÉCHETS VERTS

Le lundi 21 septembre, nous avons prévu de remettre en place l'**accès au dépôt de branches et déchets verts** au même emplacement près des locaux techniques de GEV. **Les déchets divers déposés à l'emplacement prévu nous empêche malheureusement de mettre en place ce service** jusqu'au nettoyage de la zone par les services techniques.

La comcom assure toujours le service de broyage 2 fois par an de nos branchages (www.cc-trieves.fr/le-recyclage-des-dechets-verts-en-broyats-et-compost)...

Il a été remarqué des déchets de tout genre (sacs plastiques, gravats, vieilles planches pleine de pointes...).

MERCI DE NE DÉPOSER DANS CETTE FUTURE ZONE DE BRANCHES QUE DES DÉCHETS VERTS !

Pour l'instant, le dépôt est interdit en attendant la réalisation de la plateforme.

Bertrand LECUYER, Conseiller Municipal

ÉTAT CIVIL

Mariage

18/07 | Laure DOLM AZON & Jérémy MARTY
07/08 | Anne-Laure CINQUIN & Johann GUILLAUD-BACHET
22/08 | Marie GOARIN & Théophile OLIVIER

Décès

30/04 | Mme Sophie TUTUNDJIAN
09/05 | Mr Emile MARTIN
03/09 | Mme Hélène COTTE

Naissance

19/04 | Ulysse RONDEAU
25/04 | Gabriel GIRAUD
18/05 | Stella DIEZ-LORENZO PELISSARD

Gresse Info
n°42 octobre 2020

BILAN SAISON D'ÉTÉ

La situation sanitaire que nous avons connu cet été ne présageait pas un tel niveau de fréquentation à Gresse cet été !

Les vacanciers ont massivement choisi la destination montagne pour leur séjour et pas seulement à Gresse.

Les hébergements, restaurateurs, animations Geva (concerts, ateliers de Sylvain..), professionnels, équipements touristiques (Odysée Verte, piscine, cinéma) ont fait le plein.

Se retrouver au grand air dans un site préservé a été la dominante de la satisfaction de nos visiteurs grâce à l'investissement de tous les acteurs que je tiens ici à remercier.

« Sur les Chemins de l'Alpage », formule inédite a été également un succès de part la qualité de l'organisation et des animations proposées, malgré les contraintes en terme d'accueil du public pour respecter les protocoles sanitaires.

Nous allons dès à présent, avec tous nos partenaires, préparer la prochaine saison d'hiver avec la même énergie pour que notre village, avec les atouts qu'on lui connaît, soit une destination reconnue par notre territoire, notre département et au delà.

Cela passera également par une réflexion et actions pour améliorer notre communication à tous les niveaux (nouveau site internet, renforcement des liens avec la Communauté de Commune, le Parc du Vercors, la Réserve des Hauts Plateaux etc).

Toute l'équipe municipale vous invite à participer à ce projet ambitieux mais indispensable pour l'avenir de notre village.

Jean-Luc Jamoneau, Adjoint au Tourisme

ANIMATIONS ÉTÉ GEVA

Difficile de prendre les décisions pour cet été !

Au moment où nous aurions dû entrer dans le vif du sujet et passer les commandes... Nous discutons encore de l'opportunité ou non de maintenir un programme avec les risques encourus...

Le positif et l'optimisme l'ont emporté et nous sommes très satisfaits de ce que nous avons réussi à mettre en place du point de vue de la sécurité des bénévoles et des participants.

L'ambiance a été bon enfant et raisonnable dans l'ensemble avec une forte fréquentation... Comment gérer le succès et l'affluence des touristes cette saison en montagne ?

Bien sûr il y a eu les aléas de l'organisation par des bénévoles et les imprévus, mais nous retiendrons l'essentiel :

Encore une fois cette année les APÉROS-CONCERTS DE L'ÉTÉ ONT ÉTÉ DES MOMENTS FORTS ET CHALEUREUX !

12 à 15 bénévoles, chaque jeudi, ont assuré la logistique dans la joie et la bonne humeur ; qu'ils en soient encore une fois remerciés et si le cœur vous en dit : Rejoignez-nous !



EQUIPEMENTS TOURISTIQUES

Odysée Verte, une belle saison d'été



L'Odysée Verte s'en sort bien cette année avec une hausse de fréquentation de 52% par rapport à l'année dernière. Si les écoles et les centres de loisirs ont annulé leur visite, les centres sociaux grenoblois sont, en revanche, venus profiter pleinement de la Nature et de la fraîcheur du bois des Fayolles cet été. Le contexte sanitaire a fait enregistrer une baisse du nombre de groupes cette année, mais nous avons accueillis 1500 visiteurs de plus en juillet et en août par rapport à l'année dernière ! L'Odysée Verte reste ouverte jusqu'au 31 octobre inclus, nous espérons accueillir encore beaucoup de visiteurs cet automne, et au vu des réservations, cela semble être le cas !



Cinéma, une veille suite au covid

L'année 2020 avait très bien commencé pour notre cinéma, puisque les chiffres de fréquentation étaient excellents à la fin des vacances de février. Mais après l'Appel de la Forêt du samedi 14 mars, le Scialet s'est vu contraint d'être mis en veille pendant trois mois à cause de la Covid-19. Reprise le samedi 27 juin avec DE GAULLE : 47 spectateurs ! Vous aviez très envie de sortir en famille ! A l'heure actuelle et par rapport à l'année dernière, la fréquentation du Scialet a baissé de 50%. La programmation cinématographique à l'échelle internationale est compliquée, presque désordonnée. La reprise reste timide, mais le personnel communal a aménagé le cinéma pour votre protection. Nous attendons une forte mobilisation de la part des cinéphiles : De nombreux cinémas sont en périls et on compte sur vous !

Nous vous rappelons que vous pouvez demander à recevoir le programme du cinéma en envoyant un mail à scialetkdm@gmail.com. Suivez aussi la programmation sur la page Facebook du « cinéma de Gresse-en-Vercors ».

A NOTER : RDV LE 28 OCTOBRE

Pour une journée d'animations à l'Odysée Verte et au cinéma sur le thème des couleurs et du Far-West, autour du film d'animation Calamity, une enfance de Martha Jane Canary de R. Chayé ! Plus d'informations très prochainement.

Piscine

L'année 2020 s'est bien déroulée pour la piscine municipale de Gresse-en-Vercors. L'équipe sur place a su bien adapter les lieux pour accueillir les nageurs en toute sécurité dans ce contexte sanitaire particulier. Les recettes sont un peu plus élevées cette année par rapport à l'année dernière. Des centres de loisirs grenoblois sont venus nager tout l'été et les écoliers de Gresse ont profité des cours de natation début septembre.



Gresse Info
n°42 octobre 2020



E.P.I.C - R.D.S.G.V

Etablissement Public d'Intérêt Commercial de la Régie du Domaine Skiable de Gresse en Vercors

Le 10 septembre 2020 un nouveau conseil d'administration s'est constitué pour administrer l'EPIC de la RDSGV (Etablissement Public d'Intérêt Commercial de la régie du domaine skiable de Gresse en Vercors).

Le nombre de candidats pour être administrateurs étant très important au regard du nombre limité de places, il a été immédiatement créé une Commission EPIC pour permettre à chaque citoyen de pouvoir s'investir dans ce travail et aider les administrateurs dans leurs projets et leurs réflexions. Le Conseil d'Administration est élu pour trois ans.



De nombreuses réflexions et travaux sont déjà en cours :

Etre acteur d'un esprit positif et constructif entre tous les acteurs de la station : La RDSGV ambitionne de remettre tous les acteurs de la station autour de la table afin d'essayer d'harmoniser positivement toutes les énergies. Dans cet esprit, deux rencontres avec l'ESF ont déjà eu lieu, d'autres sont prévues avec le Ski-club ainsi qu'avec les commerçants.

En janvier 2020, passage d'une régie municipale à un EPIC : Les nouveaux administrateurs souhaitent travailler les statuts de l'EPIC afin de les adapter au mieux à la situation de la station de Gresse en Vercors. Ils s'attacheront particulièrement à comprendre les motivations de l'ancienne mandature à transformer la régie municipale en EPIC : ce changement présente quelques avantages mais entraîne une certaine indépendance et responsabilité financière préoccupant au regard de l'évolution climatique et des incertitudes liées à l'enneigement.

Financement des travaux de la piste des Chamois : D'importants travaux ont été réalisés sur la piste des chamois entre le mois d'octobre 2019 et le mois de juillet 2020. Ces travaux commandités par l'ancienne mandature avaient pour objectifs d'améliorer la sécurité de la piste, de rendre plus efficient le travail de la neige sur cet espace et d'anticiper une éventuelle phase d'accroissement du parc d'enneigeurs artificiels. Le nouveau Conseil d'Administration a dû finaliser le financement de cette opération et contracter un prêt de 70.000 euros permettant la régularisation des dépenses engagées.

Accroissement du nombre d'enneigeurs artificiels : Le précédent conseil d'administration sous la Présidence de Michel Pecoul avait ordonné une étude sur l'augmentation du nombre des enneigeurs artificiels visant ainsi à sécuriser une partie de la piste de Pierre Blanche. Le montant total des travaux s'élèverait à environ 700.000 euros avec environ 60% de financement partagé entre le Département et la Région. Il n'est pas envisageable pour le nouveau conseil de valider cela sans une étude économique et écologique plus approfondie. Nous savons que ce sujet est source de passions et de convictions mais le débat devra se faire avec honnêteté, responsabilité et respect des opinions. Nous souhaitons pouvoir rendre compte des résultats des études à la population mais surtout réaliser un référendum citoyen permettant à chacun d'exprimer son souhait pour un enjeu si important.

Création d'un nouveau modèle économique en partenariat avec la commune de Gresse en Vercors : le réchauffement climatique et l'incertitude concernant l'enneigement vont nous amener à réfléchir rapidement à un nouveau modèle économique. Ce qui permettra à la RDSGV de pérenniser le domaine skiable dans l'intérêt de chaque habitant, du tourisme, tout en trouvant la capacité humaine et financière d'absorber des périodes hivernales de plus en plus instables. Un partenariat plus fort entre l'EPIC et la commune prenant en compte la station de ski mais aussi les activités d'été et les équipements touristiques peut constituer une piste de réflexion. Un partenariat avec d'autres communes comme Château Bernard peut aussi être une autre piste de rationalisation.

Les sujets sont nombreux, les enjeux sont majeurs ! Comme nous l'avons indiqué durant la campagne municipale, le nouveau conseil d'administration a pour objectif de pérenniser la station de ski en essayant d'apporter et d'améliorer services et satisfaction des citoyens et des nombreux touristes de Gresse en Vercors. Convaincu de l'intelligence collective et de la démocratie participative, le Conseil d'Administration de l'EPIC RDSGV vous informera régulièrement des réflexions et travaux engagés, vous sollicitera lors des grandes décisions et reste à votre disposition pour toutes collaborations utiles.

Pour le Conseil d'Administration

Gilles APELOIG, Président

STATION DE GRESSE EN VERCORS

Nouveauté 2020-2021

→ UN AMÉNAGEMENT POUR LA PISTE DES CHAMOIS !

L'Epic a décidé de réaliser le terrassement de la piste des chamois, piste la plus fréquentée du Domaine skiable, pour améliorer la sécurité à la suite de la création de la piste noire « l'aigle ».

La première nécessité à la réalisation de ces travaux était principalement la sécurité de nos skieurs !

L'étranglement de raccord de ces deux pistes était devenu problématique avec un flux de skieur débutant et expert important réunis dans ce passage devenu très accidentogène.

Le second problème, lui, était dû aux conditions d'enneigement ces dernières années. Ces travaux permettent d'élargir la piste et ainsi diffuser le flux de skieurs afin de conserver au mieux la neige présente.

Et pour finir, grâce à ce terrassement, le travail des dameuses sera facilité lorsque nous entreprenons de descendre la neige de la banquette de Pierre blanche jusqu'au dernier canon du réseau de neige de culture, qui restait jusque-là un chantier difficile.

Deux entreprises sont intervenues pour effectuer ce travail, l'entreprise « Pelissard » avec un de nos saisonniers (chef dameur) pour le terrassement et l'entreprise « Millet » pour l'engazonnement, ce chantier a été réalisé pour un montant total de 70 000 €.

Pour diminuer les coûts, le chantier a été supervisé et dirigé par l'équipe de permanent de la station qui a permis une économie d'environ 4000€ de suivis de chantier et de logistique.

Ces travaux effectués nous permettront d'améliorer avec très peu de quantité de neige l'ouverture du secteur haut de pierre blanche qui est primordiale pour notre chiffre d'affaire, l'attractivité de nos bons skieurs et des cours ESF de bon niveau.

Le projet prévu de longue date par nos anciens ont été concrétisés pour cette année 2020.

→ RÉNOVATION DE LA CABANE DU TK PRAS

La cabane du tk PRAS va être reconstruite par l'équipe du domaine skiable entièrement suite au constat depuis plusieurs années de vieillissement et de manque d'isolation. Nous prendrons les matériaux dans notre scierie de Gresse, afin de réaliser une cabane d'un meilleur confort pour nos employés.

Cette rénovation n'est que le début d'un programme s'il est validé par le conseil d'administration de reprendre les cabanes existantes et les remettre au goût du jour (perte énergétique, confort des employés) qui passent des journées entières (repas compris).

→ VISITE DES 30 ANS DU TK JARDIN ENFANT

Les employés permanents du domaine skiable ont procédé à la visite réglementaire du tk Jardin Enfant cet été. Cette inspection a coûté 3000€ et consiste un démontage complet de l'ensemble, contrôle radio de toutes les structures et axes, rénovation des parties électriques.

Le tk du jardin d'enfant était le dernier TK à passer dans le programme réglementaire des visites obligatoires sur le parc des TK de Gresse en Vercors.

Valery ROUTABOUL, Directeur d'exploitation

PRÉ VENTE FORFAIT SAISON

SKI ALPI



SAISON 2020 2021

UNIQUEMENT EN LIGNE

DU 26/10 AU 22/11

140 € - 218,50€ Enfant (-18 ans)
184 € - 273,50€ Adulte

Gresse Vercors

Aux caisses des remontées mécaniques
ou sur www.gresse-en-vercors.com



SKI NORDIQUE

Nordic isère organise des préventes concernant le Pass nordique Isère Drôme.

Vous pouvez donc acheter en ligne sur le site www.skinordique.net

► En prévente du 1^{er} octobre au 15 novembre 2020

→ Carte Isère Drôme adulte au tarif de 102€ au lieu de 120€

→ Carte Isère Drôme jeune (6 à 16ans) au tarif de 30€ au lieu de 37€

N'oubliez pas de préciser Gresse en Vercors comme commune de reversement lorsque vous réalisez votre achat de carte nordique en ligne.

Gresse Info
n42 octobre 2020



CINEMA

Retrouvez le programme du scialet du 10 octobre au 7 novembre!

Samedi 10 octobre à 20h30
LE BONHEUR DES UNS... — 1h40



Comédie

De Daniel Cohen
Avec Vincent Cassel, Bérénice Bejo, Florence Foresti
Léa, Marc, Karine et Francis sont deux couples d'amis de longue date. Mais, l'harmonie vole en éclat le jour où Léa leur apprend qu'elle écrit un roman, qui devient un best-seller. Loin de se réjouir, petites jalousies et grandes vacheries commencent à fuser. C'est face au succès que l'on reconnaît ses vrais amis... Le bonheur des uns ferait-il donc le malheur des autres ?

Samedi 17 octobre à 20h30
ANTOINETTE DANS LES CEVENNES — 1h37



Comédie, romance

De Caroline Vignal
Avec Laure Calamy, Benjamin Lavernhe, Olivia Côte
Des mois qu'Antoinette attend l'été et la promesse d'une semaine en amoureux avec son amant, Vladimir. Alors quand celui-ci annule leurs vacances pour partir marcher dans les Cévennes avec sa femme et sa fille, Antoinette ne réfléchit pas longtemps : elle part sur ses traces ! Mais à son arrivée, point de Vladimir - seulement Patrick, un âne récalcitrant qui va l'accompagner dans son singulier périple...

Sélection Officielle Cannes 2020

Samedi 24 octobre à 20h30
MON COUSIN — 1h44



Comédie

De Jan Kounen
Avec Vincent Lindon, François Damiens, Pascale Arbillot
Pierre est le PDG accompli d'un grand groupe familial. Sur le point de signer l'affaire du siècle, il doit régler une dernière formalité : la signature de son cousin Adrien qui détient 50% de sa société. Ce doux rêveur idéaliste qui enchaîne gaffes et maladroites est tellement heureux de retrouver Pierre, qu'il veut passer du temps avec lui et retarder la signature. Pierre n'a donc pas le choix que d'embarquer son cousin avec lui dans un voyage d'affaire plus que mouvementé où sa patience sera mise à rude épreuve.

Mercredi 28 octobre à 16h00
CALAMITY — 1h24



Animation, famille

De Rémi Chayé
Avec Salomé Boulven, Alexandra Lamy, Alexis Tomassian
Dans un convoi qui progresse vers l'Ouest avec l'espoir d'une vie meilleure, le père de Martha Jane se blesse. C'est elle qui doit conduire le chariot familial et soigner les chevaux. L'apprentissage est rude et pourtant Martha Jane ne s'est jamais sentie aussi libre. Mais, accusée de vol, Martha est obligée de fuir et de chercher des preuves de son innocence. Une aventure pleine de dangers et riche en rencontres qui, étape par étape, révélera la mythique Calamity Jane.

1er prix long-métrage au Festival d'Annecy 2020

Nommé au Festival d'Angoulême 2020

Samedi 31 octobre à 20h30
PARENTS D'ÉLÈVES — 1h29



Comédie, famille

De Noémie Saglio
Avec Vincent Dedienne, Camélia Jordana, Oscar Pauleau
Vincent, trentenaire sans enfant, infiltre une tribu aux codes et au langage mystérieux : les parents d'élèves. Se retrouver aux réunions parents-prof, aux sorties d'école et à la kermesse de fin d'année relève d'un sacré exploit ! Mais voilà, Vincent a une très bonne raison d'être là et finit même par se sentir bien dans cette communauté un peu spéciale...

Nommé au Festival d'Angoulême 2020

Samedi 7 novembre à 20h30
30 JOURS MAX — 1h27



Comédie

De Tarek Boudali
Avec Tarek Boudali, Philippe Lacheau, Julien Arruti
Rayane est un jeune flic trouillard et maladroit sans cesse moqué par les autres policiers. Le jour où son médecin lui apprend à tort qu'il n'a plus que trente jours à vivre, il comprend que c'est sa dernière chance pour devenir un héros au sein de son commissariat et impressionner sa collègue Stéphanie. L'éternel craintif se transforme alors en véritable tête brûlée qui prendra tous les risques pour coincer un gros caïd de la drogue...

Nommé au Festival d'Angoulême 2020

RDV LE 28 OCTOBRE

Pour une journée d'animations à l'Odysée Verte et au cinéma sur le thème des couleurs et du Far-West, autour du film d'animation Calamity, une enfance de Martha Jane Canary de R. Chayé ! Plus d'informations très prochainement.

INFO COVID - MARIE-LAURE CHANTALOU

La crise sanitaire n'est pas finie. N'oublions pas de rester attentifs et solidaires pour protéger les plus vulnérables de l'infection Covid-19 : masque, distanciation physique et lavage des mains sont des traitements préventifs qui, bien adaptés, nous permettent de continuer à vivre et rester en lien !



BOUGE ET GLISSE A GRESSE

Des stages été qui ont fait le plein et une rentrée bien amorcée !



Pour la **4ème année consécutive**, nous avons pu proposer cet été des stages multisports à nos jeunes adhérents âgés de 6 à 15 ans, ravis de se retrouver pour une semaine d'activité au milieu de l'été. Environ 40 jeunes répartis en 5 groupes ont pu s'initier ou se perfectionner aux sports de montagne (randonnée, VTT, canyoning, escalade, via-ferrata, voile et spéléologie) grâce à l'encadrement proposé par les BE et DE de Monestier et des environs. Une belle semaine sous le soleil et la bonne humeur.

Nous appréhendons un peu cette rentrée 2020,

mais de nombreux enfants sont venus se renseigner sur notre club lors du forum des associations de Monestier qui s'est tenu le 5 septembre.

Plus de **35 jeunes ont donc rattrapé le cycle VTT** le 16 septembre dernier encadrés par Dominique Greslou et Muriel Le Guern.

Nous avons également reconduit cette saison notre partenariat avec les skieurs du Mont de Chichilianne en proposant 14 séances communes auxquelles sont inscrits **9 collégiens de begag**.

Après quelques incertitudes, nous avons décidé de rattriquer le **volley les mercredi soir pour les adultes et jeunes de + de 14 ans**. Quelques adaptations (mise en place par Bertrand qui encadre cette activité) ont été nécessaires pour suivre le protocole sanitaire imposé par la fédération et par la mairie de Monestier pour l'utilisation du gymnase, mais ça roule ...

Association jeune et dynamique, nous sommes ouverts à toutes propositions et accueillons toutes les bonnes volontés, et profitons de cet article pour **remercier les nombreux bénévoles qui nous aident à faire vivre le club au quotidien**.

Si vous souhaitez nous rejoindre, ou avoir plus de renseignements, vous pouvez :

- ▶ nous contacter par mail à begag38@gmail.com
- ▶ nous retrouver sur notre site internet : www.bougeetglisse.sitew.fr ou encore sur le blog de l'association <http://begag.canalblog.com>

SKI CLUB GRESSE EN VERCORS

Le ski club de Gresse en Vercors, a pour objet la pratique du ski.

Notre objectif est de permettre à nos skieurs de continuer leur progression, pour cela il nous faut proposer la mise en place d'un programme de préparation physique avant saison un week-end sur deux, afin de pouvoir aborder la période ski dans les meilleures conditions

Mais il nous faut également maintenir en dehors des compétitions une forte émulation entre les jeunes, c'est pourquoi nous souhaitons mettre en place des synergies avec d'autres clubs.

CONTACT

Président : Laurent ALMENDROS - 06.99.38.62.98

Email : skiclubdegresse@gmail.com

Gresse Info
n°42 octobre 2020

SOU DES ECOLES DE GRESSE

Le Sou des écoles est une **association qui regroupe des parents d'élèves bénévoles**. En 2019 - 2020, toutes les familles de l'école de Gresse avaient choisi d'en être adhérentes, confortant ainsi l'importance que revêtent les missions que l'association s'est données et les activités qu'elle a proposées au long de cette année, hélas amputées par la situation exceptionnelle que l'on sait.

En décembre eut d'abord lieu le repas «Amène ta patate !», rassemblant plusieurs familles gressoises et mêlant les générations, puis les vacances de février furent l'occasion de fêter Carnaval et la «disparition» de son traditionnel Bonhomme, suivie d'un goûter et du tirage de la tombola. En revanche, en raison du confinement, ni la distribution de brioches ni la kermesse de fin d'année ni le soutien financier prévu pour le voyage de la classe de Frédérique n'ont pu se concrétiser. Afin de tout de même saluer l'arrivée des vacances, les familles s'étaient retrouvées au grand air au Serpaton où les enfants ont pu galoper lors d'un jeu d'orientation le matin et pique-niquer tous ensemble le midi.



Et pour cette année 2020-2021 ? Fidèle à sa volonté d'organiser des activités extrascolaires pour les enfants de l'école, le Sou a d'ores et déjà prévu **la reconduction d'un stage de cirque annulé au printemps. Il aura lieu les week-ends 7-8 et 14-15 novembre et sera animé par l'association grenobloise Vitanim.**

Un moment d'échange et de partage avec les associations Histoire et Patrimoine et les Sources de la Gresse est également souhaité mais il sera évidemment conditionné par l'évolution de la situation sanitaire du pays.

Les membres du bureau ont commencé à réfléchir avec enthousiasme à d'autres manifestations mais elles ne sont plus que quatre mamans et elles auraient volontiers besoin d'énergie nouvelle et d'idées supplémentaires. L'arrivée à Gresse de nouvelles familles est réjouissante et nous espérons que cela contribuera à renouveler l'essor de l'association. Les coups de mains ponctuels sont les bienvenus, mais plus encore, la présence en amont pour l'inspiration et l'organisation des événements. Si vous êtes intéressés, n'hésitez pas : les réunions sont chaleureuses !

Rappelons que le Sou prend aussi en charge, avec le soutien financier de la Commune, l'accueil périscolaire du matin (les lundis, mardis, jeudis et vendredis de la semaine de 7h20 à 8h20), indispensable pour les nombreux parents travaillant dans le bassin grenoblois.

Pour finir, nous souhaitons remercier une fois encore les nombreux habitants qui ont répondu favorablement aux démarches des enfants pour la tombola ainsi que les commerçants locaux qui ont contribué à la réussite de cette manifestation. Enfin nous souhaitons la bienvenue à toutes les nouvelles familles que nous sommes très heureux d'accueillir !

CRECHE LES MISTOUFLETS



**HALTE GARDERIE
LES MISTOUFLETS**

**LES MISTOUFLETS
ACCUEILLE VOS ENFANTS
DE 3 MOIS À 6 ANS
TOUTE L'ANNÉE
DU LUNDI AU VENDREDI
DE 8H À 18H !**

**ACCUEIL
RÉGULIER
OU
OCCASIONNEL**

**PLUS D'INFOS
04 76 34 32 90
lesmistouflets38@gmail.com**

Crèche halte-garderie
Les
Mistouflets

**HALTE-GARDERIE
LES MISTOUFLETS
Immeuble Les Centaures - Bat. C
38 650 GRESSE EN VERCORS**

La micro-crèche associative à gestion parentale, **Les Mistouflets, est ouverte à l'année et accueille les enfants de 3 mois à 6 ans, de 8 à 18 heures, que vous soyez habitant de Gresse, du Trièves, d'Isère ou d'ailleurs.** Elle peut accueillir 10 enfants à la fois par des professionnelles dans un cadre sécurisant.

Nous leur proposons activités manuelles et motrices, éveil musical, balades, jeux en extérieur et dans la neige, mais aussi des moments de calme et de détente.

Nous respectons au mieux les rythmes des enfants (repas, sommeil).

La crèche accueille également en occasionnel, parfait pour un moment ski ou randonnée entre parents !

Les parents sont les bienvenus pour partager une activité, venir nous donner un coup de main, proposer une activité, accompagner une sortie, passer tout simplement un moment avec nous dans la crèche.

Le bureau de l'association a besoin de quelques volontaires supplémentaires pour renforcer cette structure. N'hésitez pas à venir nous rencontrer !

Les Mistouflets, 1320 route du Grand-Veymont, les Centaures C, Gresse-en-Vercors
04 76 34 32 90 - lesmistouflets38@gmail.com
www.lesmistouflets.jimdo.com

NATURE TRIEVES VERCORS

Nos actions et projets

SENSIBILISER À L'ÉCOLOGIE

- ▶ AGIR' Bus : Service itinérant de sensibilisation à l'environnement
- ▶ Ateliers « Consommer responsable » et « Vivre au naturel »

FAVORISER LE DÉVELOPPEMENT TOURISTIQUE ET PROMOUVOIR LE TERRITOIRE

- ▶ Participation aux manifestations sportives et culturelles
- ▶ Animations et sorties nature

SOUTENIR LES ACTIVITÉS HUMAINES LOCALES

- ▶ Visites de fermes pédagogiques
- ▶ Actions de gestion des interactions relatives au pastoralisme

Découvrez nos ateliers dès cet hiver ! Pour plus de renseignements, contactez-nous par mail
Contact : info@maison-de-la-nature.fr



Gresse Info
n42 octobre 2020



HISTOIRE ET PATRIMOINE

15 octobre 2020 à Uclaire...

Un brin d'histoire

Le bassin situé sur le bord de la route en arrivant à Uclaire est un rescapé de l'incendie du 4 juillet 1944. Les troupes allemandes avaient ce jour-là exercé leurs brutales représailles en riposte à l'attaque, la veille, d'un de leurs convois par des résistants armés au col de l'Allimas. Elles étaient informées de l'existence d'un camp de maquisards dans le hameau. Selon une de leurs méthodes déjà maintes fois pratiquées, la lutte contre la Résistance impliquait de détruire tout ce qui avait abrité ou même soutenu des maquisards alors jugés comme « terroristes ». Quand les soldats arrivèrent à Uclaire, ils ne trouvèrent âme qui vive car les hommes du camp avaient déjà déguerpi, avertis juste à temps de l'attaque opérée au col de l'Allimas. Mettre le feu au hameau ne leur a pas suffi. En ce jour tragique, ils fusillèrent cinq hommes de Gresse dont les noms figurent en tête de la liste du monument aux morts.

Avant que ne s'y installent les maquisards à partir de l'automne 1943, Uclaire avait accueilli pendant l'hiver 1941-1942 les Chasseurs Alpins de la Section des Éclaireurs Skieurs du 6è BCA. Elle avait stationné l'hiver précédent au hameau de la Ville, où avait été créé le Centre d'Instruction de Haute Montagne en octobre 1940. Il y a juste 80 ans. L'inscription gravée sur le côté du bassin signe les auteurs de l'ouvrage et leur séjour dans le hameau.

Une restauration

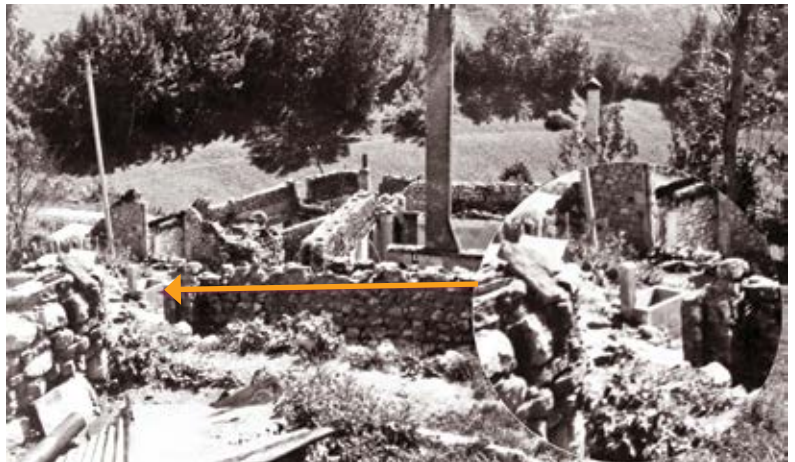
Déplacé plusieurs fois depuis la reconstruction dans les années d'après-guerre, puis installé au bord de la route, ce bassin était quasiment sorti de la mémoire locale quoique mis sous les regards de tous les passants. Heureusement la famille Algoud a veillé à assurer sa sauvegarde.

L'ouvrage d'assez bonne facture pour avoir résisté aux outrages du temps a cependant subi les dégradations dues aux intempéries. La décision de le restaurer a été prise conjointement par l'Association Gresse-en-Vercors Histoire et Patrimoine et par l'Amicale des Anciens Chasseurs du 6è BCA qui ont cofinancé l'opération pour moitié chacune. La commune a participé également à la mise en œuvre des travaux.

Sur un chemin de mémoire

Restauré et remis en valeur, il constitue aujourd'hui dans la commune un bien patrimonial historique et réintègre la mémoire locale. Aisément accessible aux regards des passants, il va s'enrichir de la présence d'un panneau d'informations.

Il s'agit de rendre un hommage aux hommes qui ont formé et instruit les Chasseurs de la SES du 6è BCA, parmi lesquels se comptent des figures illustres : Chabal, Tanant, Gardent, Eysseric. Après la dissolution de l'armée de l'Armistice, ils ont choisi de s'engager courageusement dans la Résistance et les combats du Vercors en 1944 en vue de la Libération.



La mémoire locale a recueilli aussi les rapports de bon voisinage noués avec les gens du village. Les Chasseurs leur ont rendu des services : par exemple en hiver, à la suite de fortes chutes de neige, ils se rendaient à ski à Monestier-de-Clermont pour aller chercher courrier et autres produits nécessaires. Mimi Martin avait gardé le programme de la fête de Noël 1941 à laquelle tous les villageois, petits et grands étaient invités. C'est une petite archive, précieuse à nos yeux.

Porteur de cette riche mémoire, le bassin restauré se fait jalon sur un Chemin de Mémoire et de Résistance que l'Association a réfléchi et s'emploie à mettre en œuvre. Elle pense ainsi jouer son rôle de passeur d'histoire et de mémoire auxquelles des habitants ont pu et peuvent encore contribuer.

**Elle a le plaisir de vous convier à la cérémonie d'inauguration qui se déroulera à Uclaire
LE JEUDI 15 OCTOBRE À 10H30**



INFOS COMMERCES

ALIMENTATION

BOULANGERIE JULIEN

7j/7 (fermé le Jeudi après-midi)
7h30/12h15 et 15h30/18h45
(Fermeture du 14/10 au 13/11)

04.76.34.30.76

EPICERIE DES DOLOMITES

Ouverte avec vente de Pain et de viennoiseries.

04.76.34.20.04

FERME DU GRAND VEYMONT

Ouvert tous les soirs de 17h30 à 19h
le samedi matin de 10h à 12h

06.78.73.51.56

RESTAURANTS

LE CHALET

Du 16/12 au 7/03/21- 7j/7

Fermé le mardi hors vacances scolaires

04.76.34.32.08

LA CHICHOLIERE

Ouvert jusqu'au 01/11- 7j/7
à partir de 7h, sauf lundi soir
& mardi toute la journée

Du 19/12 au 7/03/21 - 7j/7
à partir de 7h (en dehors des
vacances scolaires nous serons
fermés de nouveau lundi soir
et mardi toute la journée)

04.76.34.33.70

L'AUBERGE BUISSONNIERE

04.76.34.37.28

LE LAUPET

06.21.43.02.72

LE SUN VALLEY

Du 19/12 au 7/03/21,
7j/7 de 8h30 à 18h30.

Ouverture en soirée les jeudis,
vendredis et samedis.

04.76.34.45.40

LE SERPATON

7j/7 de 10h à 18h30, le soir sur
réservation - jusqu'au 11 novembre

LE ROCHER

04.76.34.27.73

SPORT

GRILLET SPORT

Du 19/10 au 3/10, ouverture tous
les jours sauf le dimanche de 10h
à 12h et de 15h à 18h et sur RDV

Novembre, uniquement sur RDV

Du 05/12 au 18/12, ouverture
tous les jours de 9h à 12h30
et de 14h à 18h et sur RDV

Du 19/12 au 07/03/21, ouverture
tous les jours de 8h45 à 17h45

04.76.34.30.12

BIEN-ÊTRE

OXYGENE COIFFURE

Mardi et vendredi
9h/12h et 14h/18h

Mercredi matin sur RDV

Jeudi 9h à 12h et 14h à 17h

Samedi 9h30/12h et 14h/17h

04.76.34.30.42

ARTS CRÉATIFS

L'ARTELIER

06.34.55.64.00

LA GRANGE AUX LOUPS

04 76 34 11 08

SERVICES

OFFICE DE TOURISME

Ré ouverture dès le 19/12

Plus d'informations

04.82.62.63.50

LA POSTE

Du lundi au vendredi
de 8h30 à 11h15

04.76.34.31.00

MAIRIE

Du lundi au vendredi de 8h à 12h

04.76.34.34.34

MEDECIN

Monestier de Clermont

04.76.34.03.31

VÉTÉRINAIRE

Angélique Devillard

04.76.34.39.91

INFOS PRATIQUES

MASQUES DE GRESSE

Il reste une cinquantaine de
masques fabriqués par les
couturières de Gresse en mai.
Vous pouvez en demander à
l'accueil de la mairie. Prix libre.

LE CHAMP DU CIRCAETE

www.app.cagette.net/le-champ-du-circaete-roissard

Tous les mercredis à Gresse de 15h à
16h30 sur la place de l'église jusqu'à
environ mi-novembre

Légumes de saison bio,
produits à Roissard





*Rétour en images
Sur les chemins
de l'Alpage
2020*